



التقرير السنوي لعام 2016

مجلس الخدمات المشترك لإدارة النفايات الصلبة للهيئات المحلية
في محافظات خان يونس و رفح والوسطى

إعداد الوحدة الفنية للمجلس تحت إشراف

د. علي برهوم

المدير التنفيذي للمجلس

فهرس المحتويات

I	رؤية المجلس	1
I	مهمة المجلس	1
I	رسالة المجلس	1
I	أعضاء الجمعية العمومية	1
II	كلمة رئيس مجلس الإدارة	1
1	لمحة عن المجلس	1
1	وظائف المجلس	1
1	التوسعة والنفوذ	1
2	الجمعية العمومية ومجلس الإدارة	2
3	النظام الداخلي للمجلس	3
3	أداء المجلس للعام 2016	3
3	1. الأداء الإداري	3
3	1.1 الهيكلية الإدارية	3
3	1.2 استقطاب الموظفين	3
3	1.3.1 الاستقطاب	3
3	1.3 تقييم أداء الموظفين	3
3	2. الأداء المالي	3
3	2.1 النظام المالي للرواتب	3
4	2.2 مستحقات المجلس على البلديات الأعضاء	4
4	2.3 نظام المشتريات	4
4	2.4 الديون المتركمة على المجلس	4
4	2.5 مصادر دخل المجلس	4
5	2.6 الموازنة التقديرية	5
5	2.7 تكاليف وأسعار الجمع والتخلص	5
5	2.8 الدعم والمساعدات	5
5	2.9 قرارات مجلس الإدارة	5
5	3. الأداء الفني	5
5	3.1 الجمع الثانوي للنفايات	5
6	3.1.1 مناطق النفوذ: الجمع الثانوي	6
6	3.1.2 كمية النفايات المرحلة باليات المجلس	6
6	3.1.3 آليات جمع وترحيل النفايات	6
7	3.1.4 الأداء العام لآليات جمع وترحيل النفايات	7
7	3.1.5 حاويات جمع النفايات	7
8	3.1.6 الدعم والمساعدات المقدمة لصالح حاويات المجلس	8
8	3.2 برنامج متابعة حركة الآليات (Fleet Management)	8
9	3.3 تشخيص فني للوضع القائم لمسارات آليات المجلس	9
10	3.3.1 وصف لمسارات العمل لآليات المجلس لقسمي محافظتي الوسطى وخان يونس	10
10	3.4 التخلص من النفايات	10
10	3.4.1 مكب النفايات المركزي	10
11	3.4.2 حوادث المكب	11
11	3.4.3 كمية النفايات الواردة إلى المكب	11
12	3.4.4 إيضاحات حول كميات النفايات الواردة إلى المكب من مناطق النفوذ خلال عام 2016	12
13	3.4.5 محطة ترحيل النفايات في خان يونس	13
13	4. المشاركة الدولية حول تجربة المجلس	13
14	5. التعاون الأكاديمي بين المؤسسات العلمية في القطاع والمجلس	14
14	6. نشاطات وحدة الإرشاد والتوعية المجتمعية في المجلس	14
14	6.1 الإستراتيجية العامة لمجلس الخدمات المشترك للمرحلة القادمة	14
14	6.2 الهدف العام	14
14	6.3 الأهداف الخاصة	14
15	6.4 أهم الأنشطة المنفذة لوحدة الإرشاد والتوعية المجتمعية	15
15	6.5 الرسائل الصحية	15
15	6.6 أنشطة وفعاليات وحدة الإرشاد والتوعية المجتمعية خلال عام 2016	15
15	6.6.1 الزيارات المنزلية	15

16	6.6.2	اللقاءات المجتمعية والجلسات الصحية
17	6.6.3	اللقاء التنسيقي الدوري لمدراء الصحة والبيئة ورؤساء أقسام النظافة في البلديات الشريكة
17	6.6.4	الأنشطة التي يتم تقديمها في المدارس
18	6.6.5	برنامج العمل مع المساجد
18	6.6.6	التنسيق والتشبيك مع المؤسسات الأهلية والحكومية
18	7.	التحديات
18	7.1	التحديات المرتبطة بالجمع الثانوي
18	7.1.1	آليات الجمع والترحيل
18	7.1.2	الحاويات
19	7.2	التحديات المرتبطة بالعلاقة مع البلديات الأعضاء
19	7.2.1	التحديات المرتبطة بالأداء المالي للمجلس
19	7.3	التحديات المرتبطة بالجهاز الإداري والموظفين
19	7.3.1	آليات الحركة
19	7.3.2	التدريب وبناء القدرات
19	7.3.3	بيئة العمل
19	7.4	التحديات المرتبطة بالإرشاد والتوعية المجتمعية
19	7.5	التحديات المرتبطة بالتخلص من النفايات
20	7.6	الأهداف والتحديات المستقبلية
21		مشروع إدارة النفايات الصلبة في المحافظات الجنوبية والوسطى
21	1.	خلفية عن مستجدات المشروع
21	2.	تنفيذ المشروع
21	2.1	نبذة عن المشروع
21	2.1.1	الهدف التنموي للمشروع
21	2.1.2	مؤشرات تحقيق الهدف التنموي للمشروع على مستوى النتائج
21	2.1.3	مكونات المشروع
22	2.2	متابعة أنشطة المشروع
22	3.	ملخص عن إنجازات عام 2016
23	3.1	المكون الأول: مرافق نقل النفايات والتخلص منها
23	3.1.1	إنشاء مكب صحي جديد في منطقة الفخاري
23	3.1.2	بناء محطتين لترحيل النفايات
23	3.1.3	تزويد المعدات التشغيلية للمكب الصحي الجديد ومحطات الترحيل
24	3.1.4	تأهيل المكبات الحالية وإغلاق مكب دير البلح
24	3.1.5	تنفيذ خطة إعادة التوطين المختصرة الخاصة بالأشخاص المتضررين
24	3.1.6	حيازة الأراضي اللازمة لتنفيذ المرحلة الأولى من إنشاء مكب النفايات في الفخاري ومحطات الترحيل
25	3.2	المكون الثاني: التعزيز المؤسسي
25	3.2.1	تعزيز قدرات المجلس المشترك والبلديات الأعضاء
26	3.2.2	أنشطة الإرشاد والتوعية المجتمعية ضمن مشروع إدارة النفايات الصلبة
33	3.3	المكون الثالث: جمع النفايات بصورة أولية واسترداد الموارد
33	3.3.1	جمع النفايات بصورة أولية
34	3.3.2	استرداد الموارد من النفايات الصلبة
34	3.4	المكون الرابع: إدارة المشروع
34	3.4.1	تنفيذ خطة الإدارة البيئية والمجتمعية لمحطات ترحيل النفايات الثلاث
35	3.4.2	تقييم آثار المشروع على المستفيدين
35	3.4.3	الإشراف على أعمال الانشاءات وإدارة عمليات المكب
35	3.4.4	إدارة محطات الترحيل
37		الملحقات
37		الملحق (1). كميات النفايات الواردة إلى المكب خلال عام 2014، 2015، 2016
43		الملحق (2). موقع محطة ترحيل خان يونس
44		الملحق (3). الموقع العام لمحطة ترحيل النفايات في رفح
45		الملحق (4). الموقع المقترح لإنشاء محطة ترحيل للنفايات لخدمة المنطقة الوسطى

قائمة الجداول

II	1.	البيانات المالية التشغيلية للأعوام الأخيرة 2014، 2015، 2016
2	2.	أعضاء مجلس الإدارة
3	3.	الوظائف التي تم ملؤها خلال عام 2016

- جدول 4. مستحقات المجلس على البلديات الأعضاء حتى نهاية 2014 و 2015 و 2016..... 4
- جدول 5. الديون المستحقة على المجلس حتى نهاية 2014 و 2015 و 2016 4
- جدول 6. إيرادات المجلس خلال 2014 و 2015 و 2016..... 5
- جدول 7. بيانات أسعار وتكاليف الجمع والتخلص لـ 2014، 2015، 2016..... 5
- جدول 8. قرارات مجلس الإدارة للعام 2016..... 5
- جدول 9. كمية النفايات المرحلة بأليات المجلس حسب المنطقة..... 6
- جدول 10. بيانات حول أليات جمع النفايات في المجلس..... 7
- جدول 11. بيانات الأداء العام لأليات ترحيل النفايات..... 7
- جدول 12. عدد الحاويات في مناطق نفوذ المجلس..... 8
- جدول 13. عدد الحاويات التي تم الحصول عليها خلال عام 2016..... 8
- جدول 14. معلومات حول نوع الخدمة، عدد السكان و مساحة الخدمة التي يقدمها المجلس في قسمي محافظة الوسطى وخان يونس..... 9
- جدول 15. عدد حوادث الحرائق في مكب دير البلح..... 11
- جدول 16. كميات النفايات الواردة إلى المكب خلال 2014 ، 2015 ، 2016..... 11
- جدول 17. الزيارات المنزلية التي تم تنفيذها في محافظة خان يونس والوسطى..... 15
- جدول 18. اللقاءات المجتمعية التي تم عقدها في منطقتي خان يونس، رفح والوسطى..... 16
- جدول 19. المدارس المستهدفة في محافظة خان يونس، رفح والوسطى..... 17
- جدول 20. المساجد التي تم العمل بها خلال العام 2016 (منطقة محافظة خان يونس والوسطى)..... 18
- جدول 21. أسماء الملاك الخمس للأراضي المستملكة بغرض إنشاء مكب الفخاري الجديد وحالة التعويض..... 25

قائمة الأشكال

- شكل 1. نفوذ مجلس الخدمات المشترك لإدارة النفايات الصلبة للهيئات المحلية في رفح، خان يونس والوسطى..... 2
- شكل 2. دورة التخلص من النفايات ضمن نفوذ المجلس..... 6
- شكل 3. صورة مقتبسة من بوابة متابعة حركة الأليات - Fleet Management..... 9
- شكل 4. موقع قسمي محافظة الوسطى وخان يونس..... خطأ! الإشارة المرجعية غير معرفة.
- شكل 5. نسب مشاركة السيدات والشباب في الزيارات الميدانية في محافظة خان يونس..... خطأ! الإشارة المرجعية غير معرفة.
- شكل 6. نسب مشاركة السيدات والشباب في الزيارات الميدانية في محافظة الوسطى..... 16
- شكل 7. نسب مشاركة السيدات والشباب في اللقاءات المجتمعية في محافظة خان يونس..... 16
- شكل 8. نسب مشاركة السيدات والشباب في اللقاءات المجتمعية في محافظة الوسطى..... 16
- شكل 9. صور من بعض الأنشطة المدرسية..... 17
- شكل 10. مبالغ الاستثمار لمكونات المشروع الأساسية..... 21
- شكل 11. الهيكل التنظيمي لوحدة المشروع..... 22
- شكل 12. صور عن أعمال الحفر في المكب الجديد في منطقة الفخاري..... 23
- شكل 13. صور عن الاجتماعات البؤرية والفردية لملتقطي نفايات مكب الفخاري..... 24
- شكل 14. مواقع قسائم الأرض المستملكة..... 25
- شكل 15. صور من اللقاء التعريفي الأول للجان المجتمعية..... 26
- شكل 16. صور عن ورشة العمل التعريفية ببرنامج الصحة المدرسية..... 27
- شكل 17. صور عن مجموعات العمل خلال ورشة العمل التعريفية ببرنامج الصحة المدرسية..... خطأ! الإشارة المرجعية غير معرفة.
- شكل 18. صور عن الاجتماع التنسيقي الأول مع وزارة التربية والتعليم..... 28
- شكل 19. صور عن الاجتماع التنسيقي الثاني مع وزارة التربية والتعليم..... 29
- شكل 20. صور عن ورشة العمل التعريفية لمنسقي برنامج الصحة المدرسية في محافظة رفح..... 29
- شكل 21. صور عن ورشة العمل التعريفية لمنسقي برنامج الصحة المدرسية في محافظتي خان يونس والوسطى..... 30
- شكل 22. صور عن احياء فعاليات يوم البيئة العالمي..... 30
- شكل 23. صور عن ورشة العمل التعريفية بخصوص الاستراتيجية الوطنية لإدارة النفايات الصلبة في محافظة رفح..... 31
- شكل 24. صور عن ورشة العمل التعريفية بخصوص الاستراتيجية الوطنية لإدارة النفايات الصلبة في فلسطين وتجربتي بلديتي خان يونس ورفح..... 31
- شكل 25. صور عن ورشة العمل التشاركية الخاصة بدراسة خطة الإدارة البيئية والاجتماعية..... 32
- شكل 26. صور عن لوحة في موقع المشروع تضم كافة وسائل التواصل مع المجلس..... 32
- شكل 27. صورة عن البروشور الخاص بالمشروع..... 33
- شكل 28. صور عن تصميم التيشيرت الخاص بالمشروع..... 33
- شكل 29. صور عن اجتماع اولي بين الفريق الاستشاري ورؤساء بلديات قطاع غزة..... 34
- شكل 30. صورة عن ورشة العمل التشاركية بخصوص محطة ترحيل رفح..... 35

رؤية المجلس

تحقيق الاستدامة البيئية والمالية لإدارة النفايات الصلبة في مناطق نفوذ المجلس والذي يخدم 17 هيئة محلية في المحافظات الجنوبية والوسطى في قطاع غزة.

مهمة المجلس

تحسين فاعلية وكفاءة نظم إدارة النفايات الصلبة وفق الاستراتيجية الوطنية لإدارة النفايات الصلبة في فلسطين 2010-2014 وملحقاتها.

رسالة المجلس

الى السادة أعضاء المجلس من الهيئات المحلية الكرام، يعدكم المجلس بتقديم خدمات الجمع الثانوي والتخلص النهائي للنفايات الصلبة وفق أسس وإدارة بيئية ومجتمعية وتشغيلية ملائمة من أجل تقديم خدمات أفضل لمجتمع أكثر وعياً ومشاركةً.

أعضاء الجمعية العمومية

م. يحيى محي الدين الأسطل	م. رئيس بلدية خان يونس
أ. سعيد نصار	رئيس بلدية دير البلح
م. مصطفى الشواف	رئيس بلدية عيسان الكبيرة
د. أحمد الفرا	رئيس بلدية الفخاري
أ. محمد أبو اشكيان	رئيس بلدية النصيرات
أ. حسن مزيد	رئيس بلدية الزوايدة
أ. محمود محمد عيسى	رئيس بلدية البريج
أ. محمد عاشور	رئيس بلدية النصر
أ. عبد الرؤوف عصفور	رئيس بلدية عيسان الجديدة
أ. حماد الرقب	رئيس بلدية بني سهيلا
أ. محمد النجار	رئيس بلدية المغازي
م. عبد الرحيم العبادلة	رئيس بلدية القرارة
أ. صبحي أبو رضوان	رئيس بلدية رفح
أ. منصور بريك	رئيس بلدية الشوكة
أ. شحدة أبو روك	رئيس بلدية خزاعة
أ. علاء أبو مغصيب	رئيس بلدية وادي السلقا
أ. عبد الحكيم المصدر	رئيس بلدية المصدر
د. علي شحدة برهوم	المدير التنفيذي للمجلس

الإخوة/ أعضاء الجمعية العمومية
الإخوة / أعضاء مجلس الإدارة

المحترمون
المحترمون

السلام عليكم ورحمة الله وبركاته،،،

بالأصالة عن نفسي ونيابة عن إخواني أعضاء الجمعية العمومية ومجلس الإدارة يشرفني أن أقدم لكم التقرير السنوي لمجلس الخدمات المشترك لإدارة النفايات الصلبة في خان يونس ورفح والوسطى للعام 2016، والذي يتضمن أهم إنجازات المجلس خلال هذا العام، والتطلعات التي يعمل بها المجلس في سبيل مواصلة الإسهام في اتجاه تحقيق الأولويات المدرجة حسب النظام الداخلي المعتمد للمجلس. حيث تأسس مجلس إدارة النفايات الصلبة في عام 1995 ليضم محافظتي خان يونس والوسطى. وفي عام 2012 تم تبني قرار بتوسعة نفوذ منطقة عمل المجلس ليضم بلديات محافظة رفح ليصبح عدد أعضاء الجمعية العمومية للمجلس 17 هيئة محلية من أصل 25 في قطاع غزة تحت المسمى الجديد: "مجلس الخدمات المشترك لإدارة النفايات الصلبة للهيئات المحلية في محافظات خان يونس ورفح والوسطى". وشهد هذا العام جهوداً كبيرة لتطوير آليات العمل بما ينسجم مع تطلعات المجلس نحو ترسيخ أسس بيئية سليمة في إطار إدارة النفايات الصلبة. ويستعرض هذا التقرير للعام 2016 الإنجازات التي تمت خلال العام، والتي جاءت في مجملها لتتماشى مع الأولويات الاستراتيجية للمجلس والتحديات التي تواجه عمل المجلس مستقبلاً من أجل القيام بالدور المطلوب منه.

وفيما يخص كمية النفايات المرحلة إلى المكب القائم في دير البلح فقد شهد العام نقص في كمية النفايات المرحلة إلى مكب النفايات الصلبة في دير البلح بواسطة آليات المجلس من 70,270.24 طن إلى 67,132.5 طن. كما شهد العام زيادة في كمية النفايات المرحلة بواسطة آليات البلديات الأعضاء من 50,621.16 طن عام 2015 إلى 52,578.24 طن لعام 2016. أما بالنسبة لمعسكرات اللاجئيين في مناطق نفوذ المجلس فقد قامت وكالة الغوث وتشغيل اللاجئين الدولية (الأونروا) بجمع وترحيل النفايات الصلبة إلى مكب دير البلح، وبلغت الكمية المرحلة 20,416.35 طن عام 2016. وفيما يلي ملخص تكلفة التشغيل للمجلس بالشيكال الجديد حسب تقارير البيانات في 30 ديسمبر 2016.

جدول 1. البيانات المالية التشغيلية للأعوام الأخيرة 2014 ، 2015 ، 2016

#	البند	الوحدة	عام 2014	عام 2015	عام 2016
1	تكاليف التشغيل الإجمالية للمجلس (عمليات الجمع)	شيكال	2,577,301.18	3,252,019.98	3,587,221.81
2	تكاليف التشغيل الإجمالية للمجلس (عمليات التخلص)	شيكال	572,821.12	1,145,459.97	1,599,468.70
3	مساهمات البلديات الأعضاء	شيكال	2,977,249.75	3,707,332.39	3,617,737.09
4	فروقات عملة	شيكال	18,019.81	10,456.85	40,936.98
5	إيرادات من غير الأعضاء (وكالة الغوث ومقاولون)	شيكال	544,980.57	325,802.47	492,167.42
6	عجز مساهمات التشغيل	شيكال	384,345.22	128,775.67	139,531.13
7	تكلفة جمع وترحيل طن نفايات فعلي	شيكال / طن	36.002	46.136	52.386
8	قرار مجلس الإدارة للتسعيرة	شيكال / طن	25.2	34	34
9	تكلفة التخلص من طن نفايات فعلي	شيكال / طن	3.918	7.874	10.421
10	قرار مجلس الإدارة للتسعيرة	شيكال / طن	10.8	10.80	10.8
11	قرار مجلس الإدارة لتسعيرة الجمع والتخلص	شيكال / طن	36	44.8	44.8

وبناءً على ما سبق، فقد بلغت الديون المستحقة للمجلس على البلديات الأعضاء والمستفيدين من خدمة إدارة النفايات الصلبة لعام 2016 حوالي 11,092,641.49 شيكال.

ومن أهم المشاريع التي يقوم المجلس على تنفيذها في الوقت الراهن هو مشروع إدارة النفايات الصلبة في قطاع غزة للمحافظات الجنوبية بالتعاون مع وحدة تطوير وضمان المشروع من صندوق تطوير وإقراض البلديات (MDLF-PDSU). وسيتم من خلال المشروع إنشاء مكب نفايات صحي في المنطقة الجنوبية لقطاع غزة ليستوعب النفايات الصلبة للمحافظات الوسطى والجنوبية حتى عام 2025. وسيكون المكب مهيئاً لاستيعاب النفايات الصلبة من كافة محافظات قطاع غزة لغاية العام 2040. وينفذ المشروع عبر مراحل تطلبت مساحة إجمالية تقدر بـ 472 دونماً حيث تم تمويل المرحلة الأولى من قبل مجموعة البنك الدولي (WBG) والوكالة الفرنسية للتنمية والاتحاد (AFD) والاتحاد الأوروبي (EU). وشهد هذا العام استيفاء إجراءات استملاك الأرض المخصصة للمشروع وتعيين كافة ملاك الأراضي المستملكة على مساحة 235.638 دونم والبدء بأعمال الحفر في الموقع بتاريخ 2016/12/11 وذلك باستخدام أنسب المواصفات الهندسية والبيئية.

ولا يفوتني في هذا المقام أن أتقدم بالشكر والتقدير لجميع العاملين في المجلس و للدعم الكبير الذي يقدمه مجلس الإدارة، وعمله المتواصل على وضع الإستراتيجيات والسياسات الهادفة إلى جعل المجلس أداة رئيسية من أدوات الريادة والتميز وشريك أساسي في تحسين الوضع البيئي في المحافظات الجنوبية ولكافة أعضاء المجلس دوام التقدم والنجاح، سائلاً المولى عزوجل أن يوفقنا جميعاً لخدمة وطننا الغالي.

م. يحيى محيي الدين الأسطل

رئيس مجلس الإدارة

مجلس الخدمات المشترك لإدارة النفايات الصلبة

للهيئات المحلية في محافظات خان يونس، رفح والوسطى

لمحة عن المجلس

تأسس مجلس الخدمات المشترك لإدارة النفايات الصلبة للهيئات المحلية في محافظات خان يونس، رفح والوسطى في العام 1995 بدعم من وكالة التعاون التقني الألماني GTZ وبمشاركة ثلاثة عشر بلدية تقع في محافظتي خان يونس والوسطى تحت مسمى مجلس الخدمات المشترك لمحافظة خان يونس ودير البلح. وكان الهدف وراء تأسيسه تكوين جسم قادر على إدارة النفايات الصلبة الناتجة في محافظتي خان يونس ودير البلح، حيث أن صلاحيات المجلس تتمثل في تقديم خدمة الجمع الثانوي للنفايات (الجمع من الحاويات) إلى جانب التخلص من النفايات من خلال تشغيل مكب دير البلح المركزي الذي تم إنشاؤه بمنحة من جمهورية ألمانيا الاتحادية عام 1995. وتعكس الاستراتيجية الوطنية لإدارة النفايات الصلبة في فلسطين 2010-2014 أساس عمل المجلس والتي تهدف إلى وضع الأسس الكفيلة بتحسين فاعلية وكفاءة نظم إدارة النفايات الصلبة في إطار تهيئة بيئة فاعلة وآمنة صحياً.

وظائف المجلس

يسعى المجلس إلى اتباع الأساليب المثلى للتخلص من النفايات الصلبة الناتجة من الهيئات المحلية الواقعة في نطاق الخدمة (الجمع الثانوي)، والعمل على الاستفادة منها بقدر الإمكان بما يتوافق مع الإمكانيات المتوفرة والمحددات البيئية والصحية. كما يهدف المجلس إلى نشر ثقافة الحفاظ على البيئة والتعامل بين أوساط المجتمع. وبحسب النظام الأساسي للمجلس فإنه مسئول عن القيام بما يلي:

1. وضع الخطط الملثمة والإشراف على نقل النفايات والتخلص منها بشكل علمي وبما يحافظ على نظافة البيئة.
2. إقامة وتأسيس مكب صحي للنفايات الصلبة ويتضمن ذلك توفير الصيانة والتسهيلات الكافية لضبط العمليات في مكب النفايات.
3. جمع النفايات الصلبة من الحاويات بالطرق السليمة.
4. تزويد وصيانة حاويات التجميع للهيئات المحلية الأعضاء.
5. القيام بالتوعية الجماهيرية للحفاظ على سلامة البيئة.
6. تنظيم حملات نظافة من وقت لآخر في نطاق منطقة العمل الجغرافي للمجلس.
7. تقديم النصح والإرشاد للهيئات المحلية الأعضاء والعاملين فيها بكل ما يتعلق بعملية إدارة النفايات الصلبة سواء من الناحية القانونية أو الفنية أو الصحة العامة أو الأمور البيئية والاجتماعية.
8. تمثيل الهيئات المحلية الأعضاء أمام أي جهة في كل ما يتعلق بأمور النفايات الصلبة.
9. وضع الخطط وتطبيق جميع الوسائل التي تقلل من التلوث البيئي الناتج عن النفايات الصلبة وتبني الوسائل التي تحقق هذا الغرض وتطبيق مبدأ الوقاية وإعادة التدوير والتصنيع.

التوسعة والنفوذ

تم اتخاذ قرار من قبل مجلس الإدارة بتاريخ 2013/07/29 بتوسعة نفوذ عمل المجلس ليشمل بلديات محافظة رفح إلى جانب بلديات محافظتي خان يونس والوسطى لتصبح خدمات المجلس تغطي 17 هيئة محلية من أصل 25 في قطاع غزة موزعة على المحافظات الجنوبية الثلاث تحت المسمى الجديد: مجلس الخدمات المشترك لإدارة النفايات الصلبة للهيئات المحلية في محافظات خان يونس، رفح والوسطى (شكل 1). ويتمتع مجلس الخدمات بالشخصية الاعتبارية وكيان مستقل وله نظامه الأساسي المعتمد من وزارة الحكم المحلي. ويقوم المجلس بخدمة ما نسبته 46% من عدد سكان قطاع غزة والتي تبلغ مساحتها الكلية حوالي 230 كم² أي ما نسبته 60% من المساحة الإجمالية لقطاع غزة.



شكل 1. نفوذ مجلس الخدمات المشترك لإدارة النفايات الصلبة للهيئات المحلية في رفح، خان يونس والوسطى

الجمعية العمومية ومجلس الإدارة

تتكون الجمعية العمومية للمجلس من رؤساء الهيئات المحلية الواقعة في مناطق النفوذ وعددها 17 بلدية: خان يونس، رفح، دير البلح، النصيرات، المغازي، البريج، الزوايدة، القرارة، عيسان الكبيرة، بني سهيلا، عيسان الجديدة، خزاعة، المصدر، الشوكة، النصر، الفخاري ووادي السلقا". ويتكون مجلس الإدارة من رؤساء 7 بلديات يتم تعيينهم عن طريق الانتخاب. وبحسب النظام الداخلي للمجلس فإنه يتم إجراء انتخابات مجلس الإدارة مرة كل سنتين، وقد تم إجراء انتخابات مجلس الإدارة بتاريخ 2015/06/16. ويتكون مجلس الإدارة من سبعة أعضاء ممثلين عن الجمعية العمومية موضحين في جدول(2). وقد اجتمع مجلس الإدارة ثمانية مرات خلال العام 2016 لمناقشة الأمور الدورية والطارئة وللاطلاع على سير العمل وسيأتي تفصيل لاحق لأهم قرارات مجلس الإدارة خلال هذا العام.

جدول 2. أعضاء مجلس الإدارة

#	الاسم	البلدية الممثل عنها	المنصب
1	م. يحيى محيي الدين الاسطل	بلدية خان يونس	رئيس مجلس الإدارة
2	أ. صبحي أبو رضوان	بلدية رفح	نائب رئيس مجلس الإدارة
3	أ. سعيد نصار	بلدية دير البلح	عضو مجلس الإدارة
4	م. مصطفى الشواف	بلدية عيسان الكبيرة	عضو مجلس الإدارة
5	أ. محمد ابو اشكيان	بلدية النصيرات	عضو مجلس الإدارة
6	أ. حماد الرقب	بلدية بني سهيلا	عضو مجلس الإدارة
7	أ. حسن أبو مزيد	بلدية الزوايدة	عضو مجلس الإدارة

النظام الداخلي للمجلس

تم إعتقاد النظام الداخلي الجديد للمجلس من قبل الجمعية العمومية خلال الجلسة 2014/5. وحاز النظام على الإعتقاد الرسمي من قبل وزارة الحكم المحلي بتاريخ 2014/04/30 وبدأ العمل به منذ ذلك الحين. وجاء التقرير السنوي السابق بشكلٍ مفصل حول ما يتضمنه النظام الداخلي من محاورٍ أساسية.

أداء المجلس للعام 2016

1. الأداء الإداري

1.1 الهيكلية الإدارية

تم إعداد الهيكل التنظيمي للمجلس بتاريخ 2014/5/7 بموافقة أعضاء الجمعية العمومية للمجلس أخذين بعين الاعتبار التوسع المستقبلي الفعلي للمجلس والذي سيضم محافظة رفح و المكب المركزي الجديد الذي سيتم إنشاؤه في منطقة الفخاري ضمن مشروع إدارة النفايات الصلبة الجاري كما هو مدرج لاحقاً. و تم إعتاده من قبل وزارة الحكم المحلي بتاريخ 2014/6/24. وكما جاء في التقرير السنوي السابق للمجلس لعامي 2014-2015، فإن الهيكلية الإدارية للمجلس تتضمن ثلاثة مستويات إدارية وهي:

1. الإدارة العليا ممثلة بمجلس الإدارة
2. الإدارة الوسطى ممثلة بالإدارة التنفيذية
3. الإدارة الدنيا ممثلة بإدارات الأقسام

1.2 استقطاب الموظفين

1.3.1 الاستقطاب

تتم عملية التوظيف والاستقطاب في مجلس الخدمات المشترك حسب الإجراءات الرسمية والقانونية المعتمدة لدى وزارة الحكم المحلي وحسب قانون العمل الفلسطيني رقم (7) سنة 2000 وابتداءً بالإعلان الوظيفي وانتهاءً بالتعاقد مع الموظف وذلك حسب حاجة المجلس المرتبطة بحجم العمل. وخلال عام 2016 تم استقطاب مجموعة من الموظفين ما بين فئات المهندسين والإداريين والسائقين كما هو موضح في الجدول التالي (3). و من الجدير بالذكر، أن المجلس في طور تعيين مساعد إداري جديد في بداية العام 2017.

جدول 3. الوظائف التي تم ملؤها خلال عام 2016

المسمى الوظيفي	العدد	ملاحظات
مهندس بيئي	1	عقد سنوي ضمن مشروع إدارة النفايات الصلبة
سائق	5	عقد سنوي مع مجلس الخدمات المشترك لإدارة النفايات الصلبة
مساعد قانوني	1	عقد جزئي من بلدية خان يونس

1.3 تقييم أداء الموظفين

يسعى المجلس بشكل مستمر إلى مراقبة أداء الموظفين العاملين من أجل تحديد نقاط الضعف وعلاجها وتعزيز نقاط القوة والحفاظ عليها، مما يعكس إيجاباً على أداء الموظفين وأداء المجلس بشكلٍ عام. ولتحقيق هذه الغاية يقوم المجلس سنوياً بتقييم كل موظف على حدة كأداة من أدوات المراقبة والمتابعة الفعالة من خلال نموذج تقييم يستخدم في الهيئات المحلية الأعضاء. حيث يتم تقييم كل موظف من قبل مسؤله المباشر معتمداً على نماذج رسمية لدى المجلس مقسمة حسب المستوى والفئة بحيث يغطي التقييم كلاً من الإنتاجية والتطور، ومهارات الاتصال والتواصل والعمل بروح الفريق، إدارة الذات، المسؤولية والمبادرة. ومن الجدير بالذكر أنه سيتم عمل نموذج جديد للتقييم بما يخدم أغراض المجلس ليتم اعتماده واستخدامه بدءاً من العام 2017.

2. الأداء المالي

2.1 النظام المالي للرواتب

سعيًا إلى تحقيق الرضى الوظيفي لدى جميع الموظفين العاملين في المجلس قام المجلس بالتعاون مع وزارة الحكم المحلي بإعداد نظام مالي لرواتب العاملين ومستحققاتهم حسب اللوائح الموجودة لدى وزارة العمل بما يتناسب مع طبيعة العمل والمؤهلات العلمية والمخاطرة وغيره وهذا بدوره يجعل ما يتعلق برواتب الموظفين واستحقاقهم المالية واضحاً للجميع.

في حين أنه تم إعتقاد النظام المالي للرواتب رسمياً لدى وزارة الحكم المحلي بتاريخ 2015/12/15 والذي يحدد الراتب الأساسي لكل موظف حسب سلم الرواتب ومرتبطة بالفئة والدرجة والأقدمية حسب إيضاح الاستحقاق الذي يشمل (الراتب الأساسي، علاوة الدوري، علاوة طبيعة العمل، العلاوة الاجتماعية، بدل غلاء معيشة، بدل مخاطرة، بدل تنقل، بدل إضافي) وكذلك الاستقطاع والذي يشمل (قسط التأمين الصحي، ضريبة الدخل، أي استقطاع آخر بموجب القانون) وبدأ العمل في هذا النظام فعلياً بتاريخ 2016/1/1.

**2.2 مستحقات المجلس على البلديات الأعضاء**

بلغت الرسوم المستحقة على البلديات لصالح المجلس 11,092,641.49 شيكل حتى نهاية عام 2016 لقاء خدمات الجمع والتخلص التي يقدمها المجلس لصالح هذه البلديات، ومن الجدير بالذكر أنه ابتداءً من تاريخ 2012/7/1 تم تخفيض نسبة التحصيل الشهري من البلديات إلى 70% مراعاةً للظروف التي تمر بها البلديات على أن يتم ترحيل المبلغ المتبقي شهرياً إلى المستحقات الإجمالية عليهم، وذلك بناءً على جلسة مجلس الإدارة بتاريخ 2012/8/5. يوضح الجدول التالي (4) قيمة المستحقات المالية على البلديات التي تستفيد من خدمات المجلس حسب النسبة 70% و 100% والمرصودة في نهاية 2014 و 2015 و 2016.

جدول 4. مستحقات المجلس على البلديات الأعضاء حتى نهاية 2014 و 2015 و 2016

اسم البلدية	المبلغ المستحق لعام 2014		المبلغ المستحق لعام 2015		الرصيد المتراكم حتى نهاية 2015		الرصيد المتراكم حتى نهاية 2016	
	70%	100%	70%	100%	70%	100%	70%	100%
خانيونس	189,188.06-	149,353.63	920,480.24-	508,856.72-	228,399.70	660,452.55	2,134,993.05	3,855,460.18
بني سهيلا	68,460.42	156,717.25	23,783.28	130,487.82	120,525.37	232,810.90	1,253,346.77	1,704,728.37
عيسان الكبيرة	17,992.07	90,232.03	8,332.26	99,070.50	13,825.02-	78,567.15	518,719.37	886,062.70
خزاعة	11,367.21	32,638.01	12,340.58	41,403.11	95,260.86-	68,116.89-	159,129.52	274,949.20
عيسان الجديدة	15,881.90-	9,565.28	1,723.70-	31,087.79	105,656.94-	72,596.51-	125,580.04-	7,646.30
القرارة	65,414.18-	3,522.70-	139,829.49-	59,805.21-	31,020.74-	50,776.35	55,144.56	393,618.93
دير البلح	69,259.51-	124,526.22	82,800.91-	158,903.31	90,105.78	346,877.27	1,867,726.79	2,885,472.33
النصيرات	17,603.01	55,457.30	63,307.61-	34,053.58-	53,143.71-	15,715.74-	131,762.10	288,306.94
البريج	21,311.78	31,731.11	90.48-	13,187.94	8,877.48	20,854.59	133,659.09	185,867.26
المغازي	117,441.05-	110,625.85-	28,201.07	40,498.95	8,411.32-	1,757.34	25,554.21-	17,984.84
الزوايدة	38,179.35	62,966.57	8,059.37-	10,760.41	31,809.62	50,062.31	313,516.05	435,883.07
وادي السلقا	21,062.29	32,763.27	8,392.94	22,665.63	28,849.78	43,616.72	101,203.41	160,250.95
المصدر	383.22	547.46	16156.633-	15300.49-	426.59	609.42	4,985.93-	3,589.58-
الإجمالي							6,513,080.53	11,092,641.49

2.3 نظام المشتريات

من باب السعي إلى تطوير نظام مشتريات ضابط وشامل خاص بالمجلس، فقد تم إعداد نظام مشتريات جديد وبالتعاون بين الأقسام والدائرة المالية وتم إعداده من قبل إدارة المجلس وتعميمه على الأقسام مقترناً بالآلية والنماذج المصاحبة وذلك بتاريخ 2015/12/15، كما جاء في التقرير السنوي السابق للمجلس لعامي 2014-2015.

2.4 الديون المترتبة على المجلس

بلغت الديون المترتبة على المجلس 948,554 شيكل حسب التقارير المالية في نهاية عام 2016، وهو ما يوضحه الجدول التالي (5).

جدول 5. الديون المستحقة على المجلس حتى نهاية 2014 و 2015 و 2016

البند	المبلغ المترتبة حتى نهاية عام 2014 (شيكال)	المبلغ المترتبة حتى نهاية عام 2015 (شيكال)	المبلغ المترتبة حتى نهاية عام 2016 (شيكال)
مبالغ لصالح الموردين	261,392	550,343	567,841
مبالغ لصالح رواتب العاملين	342,869	340,138	380,713
الإجمالي	604,261	890,481	948,554

2.5 مصادر دخل المجلس

يعتمد المجلس في دخله بشكل رئيسي على إيرادات الجمع والتخلص، حيث تقوم بعض الجهات بالدفع للمجلس مقابل خدمة الجمع والتخلص وهم بلديات (خان يونس، بني سهيلا، عيسان الكبيرة، خزاعة، عيسان الجديدة، القرارة، دير البلح، وادي السلقا). كما تقوم جهات أخرى بالدفع للمجلس لقاء خدمة التخلص في المكب وهم بلديات (خان يونس، بني سهيلا، دير البلح، النصيرات، البريج، المغازي، الزوايدة، المصدر) والأونروا وشركات القطاع الخاص. ويوضح الجدول (6) إيرادات البلديات الأعضاء وغير الأعضاء خلال 2014 و 2015 و 2016.

جدول 6. إيرادات المجلس خلال 2014 و 2015 و 2016

الجهة	مجموع إيرادات 2014	مجموع إيرادات 2015	مجموع إيرادات 2016
البلديات الأعضاء	2,977,294.75	3,707,332.39	3,603,362.74
غير الأعضاء	544,980.57	325,802.47	492,167.42
إجمالي إيرادات الأعضاء وغير الأعضاء (شيكل)	3,522,230.32	4,033,134.86	4,095,530.16

2.6 الموازنة التقديرية

تم اعتماد الموازنة المقدره للعام 2016 رسمياً من قبل وزارة الحكم المحلي والبالغة 3,898,500 شيكل بتاريخ 2016/5/2 ويتم الآن إعداد موازنة العام 2017. وكذلك تم اعداد الموازنة المقدره للعام 2017 والبالغة 10,201,200 شيكل وتم ارسالها لوزارة الحكم المحلي لمناقشتها ومن ثم اعتمادها.

2.7 تكاليف وأسعار الجمع والتخلص

يوضح الجدول التالي (7) تكاليف وأسعار الجمع والتخلص المرصودة لكل من 2014 و 2015 و 2016. جدول 7. بيانات أسعار وتكاليف الجمع والتخلص لـ 2014 و 2015 و 2016

البند	2014 (شيكل/طن)		2015 (شيكل/طن)		2016 (شيكل/طن)	
	قرار مجلس الإدارة للتسعيرة	التكلفة	قرار مجلس الإدارة للتسعيرة	التكلفة	قرار مجلس الإدارة للتسعيرة	التكلفة
الجمع والتحويل	25.2	36.002	34	46.136	34	52.39
التخلص	10.8	3.918	10.8	7.874	10.8	10.42

2.8 الدعم والمساعدات

فيما يلي ملخص عن جميع المساعدات التي تلقاها المجلس خلال العام 2016:

- 1 إستلام 156,900 لتر سولار من وكالة الغوث كمنحة بقيمة 798,185 شيكل.
- 2 مساهمة البلديات الأعضاء بمبلغ 252,111 شيكل ضمن مصاريف إنشاء مكب صوفا الفخاري.
- 3 التزام بنك التنمية الاسلامي 100,000 دولار امريكي كمنحة قطع غيار للسيارات (قيد التنفيذ).
- 4 مساهمة البلديات الأعضاء بتعويض الإدارة العامة للمحركات عن إخلاء مزرعة صوفا الفخاري عن طريق وزارة المالية بمبلغ 280,500 شيكل (قيد التنفيذ).

2.9 قرارات مجلس الإدارة

يوضح الجدول التالي (8) قرارات مجلس الإدارة والمكون من الـ 17 هيئة محلية تحت نفوذ المجلس خلال عام 2016. جدول 8. قرارات مجلس الإدارة للعام 2016

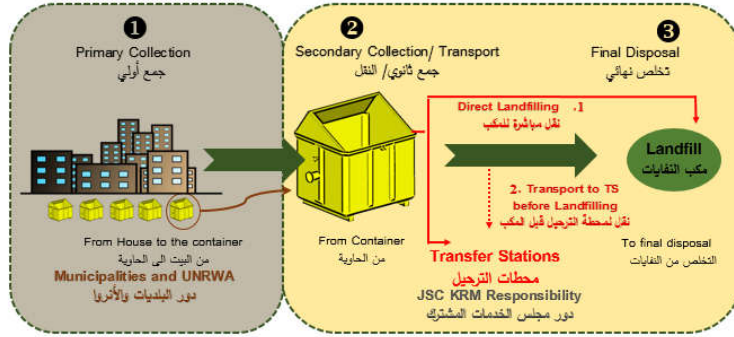
رقم المحضر	التاريخ	عدد القرارات
6	02/18	3
7	03/26	4
8	04/04	1
9	05/18	4
10	07/18	2
11	08/17	1
12	10/11	2
13	11/24	3

3. الأداء الفني

3.1 الجمع الثانوي للنفايات

منذ تأسيس مجلس الخدمات المشترك للمحافظات الجنوبية في قطاع غزة عام 1995 يقوم المجلس بشكل أساسي بمهمة الجمع الثانوي للنفايات الصلبة من المناطق التي يخدمها، حيث يتم نقل النفايات الصلبة من الحاويات عن طريق آليات جمع وتحويل النفايات إلى مكان التخلص وهو مكب النفايات المركزي التابع للمجلس شرق مدينة دير البلح والذي تجري فيه عمليات التخلص. وبذلك فإن البلديات الأعضاء يقومون بعملية الجمع الأولي للنفايات الصلبة (من المنازل إلى الحاويات) ويقوم المجلس بعملية الجمع الثانوي (من الحاويات إلى المكب) كما هو موضح في شكل (2). ويقوم المجلس بعملية جمع النفايات من مناطق الخدمة بشكل دوري ضمن جداول ومتابعة منتظمة من الجهاز

الإداري في المجلس. حيث يتم تفريغ الحاويات من المناطق ذات الكثافة السكانية العالية يومياً، فيما يتم تفريغ حاويات المناطق ذات الكثافة السكانية المنخفضة مرة كل ثلاثة أيام وعلى مدار العام مع مراعاة أوقات الأعياد والمناسبات وغيره. ومن الجدير ذكره أن هناك تنسيق متواصل ما بين المجلس ودوائر الصحة والبيئة في البلديات الأعضاء فيما يتعلق بالنشاط الدوري لجمع وترحيل النفايات من مناطق الخدمة.



شكل 2. دورة التخلص من النفايات ضمن نفوذ المجلس

3.1.1 مناطق النفوذ: الجمع الثانوي

يقوم المجلس حالياً بجمع وترحيل النفايات الصلبة من حاويات المناطق التابعة لبعض الهيئات المحلية الواقعة في محافظتي خان يونس والوسطى وهي بلديات كل من (خان يونس، بني سهيلا، عبسان الكبيرة، خزاعة، عبسان الجديدة، القرارة، دير البلح، وادي السلقا) وعددهم 9 بلديات. بينما تقوم كل من بلديات البريج، المغازي، المصدر، النصيرات، الزوايدة بجمع النفايات الناتجة ضمن حدودها ذاتياً أو عن طريق آليات الأونروا في ظل وجود تنسيق ما بين المجلس وهذه البلديات والأونروا.

3.1.2 كمية النفايات المرحلة بآليات المجلس

بلغت كمية النفايات المرحلة بواسطة آليات المجلس من البلديات الأعضاء 67,955.5 طن للعام 2016. ويوضح الجدول الآتي (9) كميات النفايات التي قامت آليات المجلس بجمعها خلال 2014 و2015 و2016 حسب مناطق الخدمة التي تم الجمع منها.

جدول 9. كمية النفايات المرحلة بآليات المجلس حسب المنطقة

#	المنطقة	عام 2014	عام 2015	عام 2016
1	خان يونس	24,828.26	27,986.24	27,244.22
2	بني سهيلا	6,052.68	6,440.95	5,939.94
3	عبسان الكبيرة	6,082.50	6,814.71	6,504.96
4	خزاعة	1,834.87	2,019.64	2,164.80
5	عبسان الجديدة	2,181.36	2,443.51	2,416.90
6	القرارة	5,970.25	5,988.26	5,876.70
7	دير البلح	14,650.20	17,421.84	16,077.24
8	النصيرات	0.00	0.00	390.74
9	المغازي	0.00	0.00	160.30
10	الزوايدة	833.64	56.36	117.74
11	وادي السلقا	982.88	1,098.73	1,061.96
	الإجمالي	63,416.64	70,270.24	67,955.50

3.1.3 آليات جمع وترحيل النفايات

يمتلك المجلس 16 آلية مخصصة للجمع الثانوي للنفايات من المناطق الخاضعة لنفوذ المجلس وترحيل هذه النفايات في المكب المركزي شرق دير البلح موزعة بين قسمي محافظة الوسطى وخان يونس. ويوضح الجدول التالي (10) البيانات العامة الخاصة بآليات جمع النفايات الموجودة لدى المجلس.

جدول 10. بيانات حول آليات جمع النفايات في المجلس

اسم الآلية	البيان	سنة الانتاج (الموديل)	مكان الخدمة	العدد	الحمولة التصميمية (طن)
فولفو - FL 614	رافعة + قلاب	1995	المحافظة الوسطى	4	5.5
فولفو - FL 619	رافعة + قلاب	1995	المحافظة الوسطى	1	8.2
فولفو - FL 619	رافعة + قلاب	1995	انتقلت إلى محافظة خان يونس	1	8.2
رينو - Dx1280	رافعة + قلاب	2008	المحافظة الوسطى	1	9
رينو - Dx1280	رافعة + قلاب	2008	محافظة خان يونس	2	9
فولفو - FL 619	رافعة + قلاب	1995	محافظة خان يونس	5	9
فولفو - FL 619	رافعة + قلاب	1997	محافظة خان يونس	2	9
إجمالي عدد آليات جمع النفايات الموجودة في المجلس					16

3.1.4 الأداء العام لآليات جمع وترحيل النفايات

يتم متابعة أداء آليات المجلس بشكل يومي من قبل الطاقم الفني والإداري إعتماً على البيانات الواردة من قبان المكب وإدخالها إلى قاعدة بيانات توضح ما يتعلق بإنتاجية كل آلية على حدة من عدد ورديات ورحلات وساعات عمل وكمية نفايات.. إلخ، بالإضافة إلى المتابعة اللحظية عبر برنامج إدارة المركبات (Fleet Management) التي سيتم الحديث عنه لاحقاً. ويوضح الجدول (11) بيانات الأداء العام لآليات جمع النفايات التابعة للمجلس خلال عامي 2014 و2015 و2016.

جدول 11. بيانات الأداء العام لآليات ترحيل النفايات

#	الإيضاح	2014	2015	2016
1	إجمالي آليات النفايات	16	16	16
2	آليات احتياط	0	0	0
3	الآليات متاحة للعمل	16	16	16
5	كميات النفايات المرحلة (بالطن) بالآليات المجلس	63417	70270	67956
6	المسافات المقطوعة (كم)	غير متوفر	غير متوفر	غير متوفر
7	ساعات العمل الفعلية للآليات (ساعة)	22258	25732	25420
8	عدد الرحلات (النقلات) للمكب	8192	9397	9579

ومن الملاحظ أن كفاءة نقل الطن لكل ساعة عمل عام 2016 قد انخفضت لآليات المجلس وذلك يرجع إلى الاعتبارات التالية:

1. كان أداء قسم خان يونس خلال عام 2015 لا يراعي الأوزان التصميمية وكان يحدث تحميل فوق طاقة الآلية مما أدى إلى انخفاض زمن ترحيل الطن على حساب سلامة الآلية.
2. منذ عام 2016 أصبح قسم خان يونس يراعي الوزن التصميمي لكل آلية بحيث لا تزيد عن 9 طن تحميل لكل رحلة.
3. في عام 2016 قامت بلدية خان يونس بإعتماً ثلاث نقاط مرثمة بدلاً عن المجلس في مجمع حي الأمل، مجمع أحمد بن عبد العزيز، مجمع معن.
4. أعطال الآليات خلال عام 2016 ازدادت عن الأعوام السابقة لكلا قسمي خان يونس ودير البلح. مما أدى إلى توقف عدة آليات لفترات طويلة من أجل إصلاح الصناديق مثل آليات 30-650-55، 30-656-55، 30-652-55، 30-658-55، 31-887-50.
5. بعض السكان يقومون بإلقاء النفايات بجانب الحاويات سواء لأنها تالفة أو لأي اعتبارات أخرى، مما يؤدي إلى تدخل آليات البلدية سواء بوب كات أو تراكتور أو قلاب.

3.1.5 حاويات جمع النفايات

يعمل المجلس على توفير حاويات جمع النفايات سعة (1) كوب في جميع مناطق نفوذه بطريقة يسهل الوصول لها من قبل المواطنين وآليات الترحيل. ويقوم المجلس ما بين فترة وأخرى بإعادة نقل وتوزيع هذه الحاويات ما بين المناطق حسب الحاجة وبالتنسيق المتواصل مع دوائر الصحة والبيئة لدى البلديات الأعضاء. ويملك المجلس ما إجماليه 2849 حاوية تقريباً في عام 2016 ويوضح الجدول التالي (12) العدد التقريبي للحاويات المتوفرة في مناطق نفوذ المجلس حسب المنطقة التي تتبع لها استناداً على البيانات المتوفرة لكل من 2014 و2015 و2016. وجاء في التقرير السنوي السابق للمجلس لعامي 2014-2015 مزيد من التفاصيل حول التصميم العام للحاوية سعة (1) كوب.

جدول 12. عدد الحاويات في مناطق نفوذ المجلس

#	البلدية	2014	2015	2016
1	خان يونس	839	894	870
2	بني سهيلا	159	169	148
3	عيسان الكبيرة	265	265	248
4	خزاعة	62	162	97
5	عيسان الجديدة	107	120	130
	الإجمالي التقريبي لحاويات محافظة خان يونس	1432	1610	1493
1	النصيرات	315	315	220
2	دير البلح	372	395	488
3	القرارة	350	380	385
4	الزوايدة	215	235	185
5	وادي السلقا	66	65	78
	الإجمالي التقريبي لحاويات المحافظة الوسطى	1388	1390	1356
	الإجمالي التقريبي العام لعدد الحاويات في مناطق نفوذ المجلس	2750	3000	2849

3.1.6 الدعم والمساعدات المقدمة لصالح حاويات المجلس

في إطار السعي نحو توفير عدد الحاويات اللائم لكمية النفايات الصادرة من مناطق النفوذ، تقوم بعض الجهات المانحة بتوفير مخصصات لتوفير الحاويات من فترة إلى أخرى. و يوضح الجدول التالي (13) الدعم المقدم لصالح الحاويات خلال عام 2016.

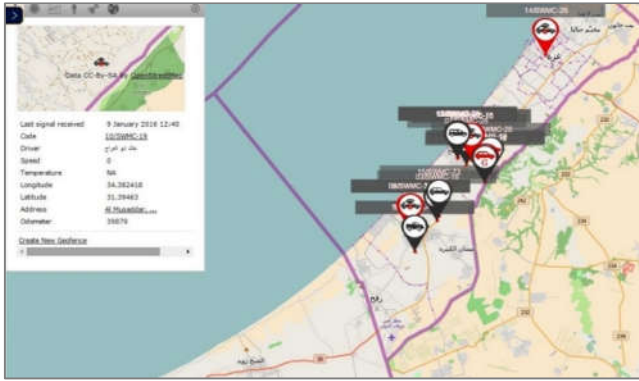
جدول 13. عدد الحاويات التي تم الحصول عليها خلال عام 2016

#	البيان	الهيئة المحلية	السنة	جهة الدعم
1	62 حاوية سعة 1 كوب	دير البلح	2016	بلدية دير البلح - منحة صندوق إقراض وتطوير البلديات
2	70 حاوية سعة 1 كوب	خان يونس	2016	بلدية خان يونس - منحة صندوق إقراض وتطوير البلديات
3	3 حاوية سعة 23 كوب	خان يونس	2016	بلدية خان يونس - منحة صندوق إقراض وتطوير البلديات
4	43 حاوية سعة 1 كوب	القرارة	2016	بلدية القرارة - منحة صندوق إقراض وتطوير البلديات
5	2 حاوية سعة 1 كوب	المغازي	2016	بلدية المغازي - منحة الشعب الياباني - GVC
6	8 حاوية سعة 1 كوب	وادي السلقا	2016	بلدية وادي السلقا - منحة الشعب الياباني - GVC
7	6 حاوية سعة 1 كوب	القرارة	2016	بلدية القرارة - منحة الشعب الياباني - GVC
8	1 حاوية سعة 1 كوب	بني سهيلا	2016	بلدية بني سهيلا - منحة الشعب الياباني - GVC
9	37 حاوية سعة 1 كوب	الزوايدة	2016	بلدية الزوايدة - منحة صندوق وتطوير البلديات - MDLF

3.2 برنامج متابعة حركة الآليات (Fleet Management)

سعيًا إلى مراقبة وضبط حركة سير الآليات التابعة للمجلس بجميع أنواعها قام المجلس بتاريخ 2015/1/4 بالتعاقد مع إحدى الشركات الموفرة لخدمة متابعة الحركة (Fleet Management)، تم تركيب أجهزة الملاحة (GPS) على جميع آليات المجلس وبذلك أصبح الطاقم الإداري قادراً على متابعة تحركات جميع الآليات عبر بوابة إلكترونية خاصة بحساب المجلس على الإنترنت، وقد تم الاستفادة من ذلك في حالات التأكد من حركة الآلية في المسار، التأكد من أداء عملية الجمع لعدد الحاويات المطلوبة في نقطة التجميع من خلال معرفة وقت التوقف، وتجاوز السائقين للعمل المنوط واستبيان الشكاوي. ويتطلع المجلس حالياً إلى:

1. تطوير نظام التقارير الصادرة من البرنامج بالتعاون مع الشركة المزودة للخدمة بما يتلائم مع احتياجات المجلس والذي يفيد في توفير معلومات فعالة وملخصة لحركة الآليات وتسجيل التجاوزات.
2. من خلال الشركة المزودة يتطلع المجلس لربط نظام المتابعة لأجهزة GPS مع نظام مسارات الآليات الذي أنجز حديثاً من قبل المجلس وقاعدة البيانات المحدثة لأماكن الحاويات والذي سيحقق فائدة كبيرة لعملية المتابعة.



شكل 3. صورة مقتبسة من بوابة متابعة حركة الآليات - Fleet Management

عوائق ومشاكل للنظام:

1. أكبر مشكلة واجهت عمل النظام ومدى الإعتماد عليه كلياً هي تعطل الأجهزة بشكل مستمر وعدم إلتزام الشركة بالاستبدال لها دورياً والذي فسرتة الشركة بعدم دخول الأجهزة البديلة من المعايير.
2. المتابعة اليومية للنظام تتطلب توفير بعض الإمكانيات المادية والبشرية.

3.3 تشخيص فني للوضع القائم لمسارات آليات المجلس

تم تشخيص الوضع الحالي لمسارات آليات المجلس الـ 16 في كلتا محافظتي الوسطى وخان يونس كما هو موضح في الشكل التالي (4). وجاء هذا التشخيص بهدف تحسين الوضع الحالي وذلك لأهمية إدارك أن مسارات آليات جمع النفايات الصلبة هي عملية مستمرة وتدرجية حيث كفاءتها وفعاليتها تظهر في تلبية إحتياجات البلديات والإستجابة للتحديات اليومية. وأن التخطيط السليم سيحافظ على رضا البلديات حول جمع النفايات الصلبة للحفاظ على شوارع عامة ونظيفة. لذا تم جمع وحصر المعلومات التالية من أجل تتبع أوجه الخلل والإحتياجات اللازمة لقسمي محافظتي الوسطى وخان يونس:

- ما يحويه القسمين من آليات، معدات صيانة، موظفين/عمال وفنيين.
- مناطق الخدمة لآليات المجلس.
- تشخيص فني لآليات المجلس.
- تحديد مسار آليات المجلس.



شكل 4. موقع قسمي خان يونس والوسطى

ويوضح الجدول التالي (14) معلومات حول نوع الخدمة، عدد السكان و مساحة الخدمة التي يقدمها المجلس في محافظتي الوسطى وخان يونس.

جدول 14. معلومات حول نوع الخدمة، عدد السكان و مساحة الخدمة التي يقدمها المجلس في قسمي محافظة الوسطى وخان يونس

نوع الخدمة	اسم البلدية	عدد السكان (تسمة)	مساحة الخدمة (كم ²)	معدل كمية النفايات المتولدة 2016 (طن/شهرياً)
قسم محافظة الوسطى				
خدمة جمع وتخلص	1	دير البلح	80,972	1323.10
	2	القرارة	25,675	488.31
	3	وادي السلقا	6,145	88.50
	4	النصيرات	48,769	287.97 (فقط في أشهر 10,11,12)
	5	الزاوية: في حال تعطل آلية البلدية	22,530	7.010 (فقط في أشهر 5,8,9,11,12)
	6	المغازي: في حال تعطل آلية البلدية	8,696	3.055 (فقط في شهر ابريل)



703.96	15.300	80,972	دير البلح	1	خدمة تخلص للبلديات
109.79 فقط في اشهر(11,10,9)	11.777	25,675	القرارة	2	
577.92	9.755	48,769	النصيرات	3	
341.52	5.300	13,099	البريج	4	
443.35	7.010	22,530	الزوايدة	5	
261.39	3.055	8,696	المغازي	6	
26.42	4.160	2,491	المصدر (ما عدا يونيو و يوليو)	7	
595.08	405	30,286	معسكر دير البلح+ معسكر المغازي	1	خدمة تخلص لمخيمات اللاجئين من قبل الأونروا
19.36 فقط في اشهر (1,2,10)	640	37,366	معسكر النصيرات	2	
51.55 فقط في شهري يناير وفبراير	410	31,932	معسكر البريج	3	
قسم محافظة خان يونس					
2234.52	57.764	185,250	خان يونس	1	خدمة جمع وتخلص
483.33	5.170	41,174	بني سهيلة	2	
541.25	7.028	23,914	عبسان الكبيرة	3	
200.58	3.328	7,878	عبسان الجديدة	4	
179.57	2.527	11,880	خزاعة	5	
1180.72			خان يونس	1	خدمة تخلص للبلديات
688.55			بني سهيلة	2	
172.02 فقط في اشهر(8,7,6,5,2,4)			عبسان الكبيرة	3	
55.21			عبسان الجديدة (يونيو-يوليو)	4	
110.91			حي الهولندي والياباني	1	خدمة تخلص للبلديات- آليات الوكالة خدمة تخلص لمخيمات اللاجئين من قبل الأونروا
1092.85			معسكر خان يونس	2	

3.3.1 وصف لمسارات العمل لآليات المجلس لقسمي محافظتي الوسطى وخان يونس

تم رسم وصف يدوي لجميع مسارات آليات المجلس الـ 16 والتي تحوي كافة حاويات المجلس بسعة 1 كوب على خرائط. حيث تم اعطاء كود لكل حاوية من أجل أرشفة مواقع الحاويات وحالتها لعمليات المتابعة والفحص الدوري. كما تتضمن الخرائط مسارات العمل بشكل يومي لكل آلية من آليات المجلس الـ 16 بجميع الرحلات.

3.4 التخلص من النفايات

يقوم المجلس حالياً بتقديم خدمة التخلص من النفايات لصالح جميع الهيئات المحلية الواقعة في محافظتي خان يونس ودير البلح والتي يبلغ عدد سكانها حوالي 500,000 نسمة بمساحة إجمالية تبلغ حوالي 166 كم². حيث تقوم آليات الجمع والتحويل التابعة للمجلس والبلديات ووكالة الغوث الدولية الأونروا بنقل النفايات من مصادرها في المدن والمخيمات إلى مكب النفايات المركزي التابع للمجلس والواقع شرق مدينة دير البلح والذي تتم فيه عملية التخلص من النفايات ضمن عقود خاصة تحت إدارة وإشراف المجلس حسب الآليات والإمكانات المتوفرة. و سنتضم بلديات محافظة رفح للخدمة عند الإنتهاء من إنشاء مكب النفايات الرئيسي في منطقة الفخاري.

3.4.1 مكب النفايات المركزي

تم إنشاء المكب المركزي التابع للمجلس بدعم من وكالة التعاون الألماني (GTZ) في عام 1995 ويقع شرق مدينة دير البلح على مساحة تبلغ حوالي 88 دونم. وهو المكب الأول من نوعه في الأراضي الفلسطينية بهدف التخلص من النفايات الصلبة بأساليب وطرق صحية وبيئية. وجاء في التقرير السنوي السابق للمجلس المخطط العام للمكب وعليه تفاصيل المدخل، القبان، وأحواض تجميع العسارة بالإضافة إلى آلية عمل المكب.

3.4.2 حوادث المكب

إنتهاء العمر الزمني لمكب دير البلح وارتفاع النفايات إلى ما دون 22 متراً جعل المكب عرضةً لجملة من التحديات والحوادث و أبرزها الحرائق التي تحدث بشكلٍ مستمر لعدم وجود نظام لتجميع للغازات وبالأخص غاز الميثان. وشهد عام 2016 وجود حرائق شملت مناطق واسعة مفصلة كالتالي:

جدول 15. عدد حوادث الحرائق في مكب دير البلح

عدد الحوادث في 2016	
3	مارس
2	ابريل
2	يونيو
1	يوليو
1	سبتمبر

3.4.3 كمية النفايات الواردة إلى المكب

بلغت كمية النفايات الواردة إلى المكب المركزي التابع للمجلس شرق مدينة دير البلح ما مجموعه 150,437.23 طن خلال العام 2016 وذلك حسب تقرير جهاز القبان الذي يقوم بتسجيل أوزان النفايات الواردة إلى المكب. ويوضح الجدول التالي (16) كميات النفايات التي تم التخلص منها في المكب حسب الجهة التي قامت بترحيل النفايات والمنطقة التي تم الجمع منها، ولمزيد من التفاصيل يرجى مراجعة ملحق (1).

جدول 16. كميات النفايات الواردة إلى المكب خلال 2014 ، 2015 ، 2016 ،

#	الجهة	المنطقة	عام 2014 (طن)	عام 2015 (طن)	عام 2016 (طن)	نسبة التغير بين عامي 2015 و 2016
1	مجلس الخدمات المشترك لإدارة النفايات الصلبة (جمع وتخلص)	خان يونس	24,828.26	27,986.24	26,814.22	-4%
2		بني سهيلا	6,052.68	6,440.95	5,799.94	-11%
3		عيسان الكبيرة	6,082.50	6,814.71	6,494.96	-5%
4		خزاعة	1,834.87	2,019.64	2,154.80	6%
5		عيسان الجديدة	2,181.36	2,443.51	2,406.90	-2%
6		القرارة	5,441.12	5,988.26	5,859.70	-2%
7		دير البلح	14,650.20	17,421.84	15,877.24	-10%
8		النصيرات	0.00	0.00	390.74	
9		المغازي	0.00	0	154.3	
10		الزوايدة	833.64	56.3	117.74	52%
11		وادي السلقا	1066.88	1,098.73	1,061.96	-3%
	الإجمالي لمجلس الخدمات المشترك (طن)			70,270.24	67,132.50	-5%
1	البلديات (تخلص)	خان يونس	8,928.22	11,685.90	14,168.68	18%
2		بني سهيلا	4,767.68	7,831.84	8,262.64	5%
3		عيسان الكبيرة	-	91.58	1032.1	91%
4		عيسان الجديدة	37.30	44.46	110.42	60%
5		القرارة	-	384.83	329.36	-17%
6		دير البلح	6,616.06	6,739.41	8,447.47	20%
7		النصيرات	11,683.42	11,551.84	7,408.17	-56%
8		البريج	3,215.84	3,696.64	3,136.70	-18%
9		المغازي	2,103.46	3,138.47	4,098.28	23%
10		الزوايدة	3,849.58	5,399.76	5,320.18	-1%
11		المصدر	50.69	56.43	264.24	79%

الإجمالي للبلديات (طن)				
4%	52,578.24	50,621.16	41,252.25	
23%	13,114.23	10,032.72	10,231.93	خان يونس
17%	7,140.94	5,905.37	5,455.1	دير البلح والمغازي
	58.08	-	7,816.97	النصيرات
	103.1	-	3,800.48	البريج
	-	-	19.00	جباليا
	-	-	21.28	معسكر الشاطن
	-	-	29.76	رفح
الإجمالي لوكالة الغوث (طن)				
22%	20,416.35	15,938.09	27,374.52	
	-	9,083.84	-	الشركة الفلسطينية
	-	-	-	شركة حجاج
	12,041.85	-	13,622.58	شركة القاعد (الوحدة الوطنية)
	-	9,083.84	-	نقلات عبد العزيز بشير
الإجمالي للمقاولين (طن)				
25%	12,041.85	9,083.84	13,622.58	
الإجمالي العام للتخلص في المكب (طن)				
4%	152,168.94	145,913.33	145,220.8	

*تتويها هام: اعتماد كميات النفايات الواردة الى المكب خلال العام 2014 في هذا العدد من التقرير السنوي 2016

3.4.4 إيضاحات حول كميات النفايات الواردة إلى المكب من مناطق النفوذ خلال عام 2016

كمية النفايات التي تم جمعها من قبل أليات المجلس:

- يلاحظ أن هناك انخفاض في كمية النفايات التي تم جمعها من قبل المجلس بنسبة 5%، وذلك يرجع إلى الأسباب التالية:
1. خان يونس: قامت بلدية خان يونس بالتعاقد مع مقاول خارجي لرفع حاويات آلية رمتة في عدد من المجمعات سابقاً مثل مجمع معن ومجمع بركة المشروع. فقلت كمية النفايات المرحلة من قبل أليات المجلس.
 2. بني سهيلا: قيام بلدية بني سهيلا بتوسيع نطاق خدمة آلية الضاغطة التابعة للبلدية على حساب آلية الرافعة التابعة للمجلس.
 3. القرارة: انخفاض بنسبة 2% نتيجة أنه تم نقل ما يقارب 500 طن من المقاول القاعد عن طريق مشروع وكالة الغوث، كذلك أنه يوجد بعض النقاط العشوائية للكارات قد تستخدم من قبلهم.
 4. دير البلح: يوجد نقص بقيمة 10% في الجمع من قبل المجلس يمكن أن يعزى ذلك لوجود نقاط عشوائية تقوم البلدية بترحيلها بدليل زيادة حجم الترحيل من قبل البلدية بنسبة 20%، كما أن جزء من النفايات تم ترحيلها ضمن مناقصة وكالة الغوث.
 5. بلديات النصيرات والمغازي والزوايدة: تقوم بالجمع فعلياً عبر الآليات الخاصة بهم بنسبة 100%، ولكن ما قام المجلس بترحيله هو نتيجة استعانة تلك البلديات باليات المجلس نتيجة حدوث أعطال لديهم في ألياتهم ولفترة محدودة.
 6. بلدية وادي السلقا: لم يطرأ أي تغيير على خدمة الجمع للبلدية من قبل المجلس والفارق بشكل نسبة 3% أي ما يعادل 37 طن وهو فارق لا يذكر ولا يوجد تفسير لذلك.

كمية النفايات التي تم جمعها من قبل أليات البلديات الأعضاء

من الملاحظ زيادة في كميات النفايات الواردة إلى المكب من قبل أليات البلديات بنسبة إجمالية (4%)، وذلك يعزى إلى الأسباب التالية:

1. بني سهيلا: قيام بلدية بني سهيلا بتجميع النفايات وترحيلها في نقاط تجميع عشوائية ليتم ترحيلها فيما بعد للمكب عن طريق منح من الوكالة.
2. عيسان الكبيرة: قيام بلدية عيسان الكبيرة بترحيل النفايات إلى نقطة تجميع عشوائية بسبب الزيادة الكبيرة في كمية النفايات الناتجة. وقلة امكانيات المجلس لاستيعاب هذه النفايات بواسطة ألياتها نظراً لزيادة الضغط في مناطق الخدمة.
3. عيسان الجديدة: قيام بلدية عيسان الجديدة بالترحيل في نقاط تجميع عشوائية.
4. دير البلح: حدثت حملات للنقاط العشوائية لجمعها من قبل البلدية في فترات معينة من السنة هذا ما أدى لزيادة نسبة الترحيل من قبل البلدية.
5. المصدر: كانت ومازالت تستخدم منطقة تفرغ عشوائية (مكب عشوائي) ولكن يبدو نتيجة ظروف جوية او خلافه تم ترحيل بعض الرحلات لمكب دير البلح.

كمية النفايات التي تم جمعها من قبل أليات وكالة الغوث
من الملاحظ أن كمية النفايات المنقولة إلى المكب عن طريق أليات الأونروا قد زادت بنسبة إجمالية (22%) وذلك يعزى إلى الزيادة السكانية الطبيعية وما يلحقه من زيادة عمران في المعسكرات المستهدفة.

كمية النفايات التي تم جمعها من قبل القطاع الخاص (أليات المقاولين)
كمية النفايات التي يتم التخلص منها في مكب دير البلح عن طريق القطاع الخاص قد زادت عن السنة السابقة (2015) بنسبة (25%). وللمزيد يرجى الاطلاع على الملحق (1) حول جدول كميات النفايات الواردة إلى المكب من مناطق البلديات الأعضاء ووكالة الغوث خلال عام 2016. وإجمالاً نلاحظ أن كمية النفايات الواردة إلى المكب الرئيسي للمجلس (مكب دير البلح) في عام 2016 قد زادت بنسبة قليلة (4%) عن الكمية الواردة خلال سنة 2015 رغم التوسع العمراني والزيادة في عدد السكان، وذلك يرجع إلى الأسباب التالية:

1. برغم أن معدل الزيادة الطبيعية للسكان في قطاع غزة تتراوح ما بين 3% إلى 4%، لكن أيضاً طبيعة تغير الأنشطة العمرانية والإقتصادية تؤثر كذلك على كمية النفايات المتولدة وبالتالي فإن نسبة 4% ليست بالزيادة الكبيرة ولكن قد يكون أحد أسباب ذلك هو لجوء بعض البلديات لتفريغ نفاياتها في مكبات عشوائية (مثل بلدية المصدر، بلدية النصيرات انخفضت نسبة الترحيل لمكب دير البلح بنسبة 67%).
2. ويبدو أن ترددي الأوضاع الاقتصادية في قطاع غزة عموماً وارتفاع معدلات الفقر والبطالة لسنة 2016 أثر بشكل أو بآخر على كمية النفايات المتولدة.

3.4.5 محطة ترحيل النفايات في خان يونس

الخلفية والهدف

تأتي محطة ترحيل خان يونس لنقل النفايات الصلبة كأحد أنشطة مشروع إدارة النفايات الصلبة في قطاع غزة ودراسة الجدوى والتصاميم التفصيلية للمشروع عام 2012 والتي أجريت من قبل برنامج الأمم المتحدة الإنمائي (UNDP) بمشاركة جميع الوكالات الفلسطينية ذات الصلة و المانحين الدوليين. حيث خلصت الدراسة بمجموعة من التوصيات منها عمل توسعة لمكب جحر الديك في محافظة غزة، بناء مكب الجديد بجانب مكب الفخاري (صوفا) القائم حالياً في جنوب قطاع غزة، وبناء خمس محطات ترحيل للنفايات الصلبة. بحيث أن تنشأ واحدة في كل محافظة من المحافظات الخمس في قطاع غزة. وقد استعانت الأونروا بحصول تمويل من صندوق البنك الإسلامي للتنمية (IsDB) لبناء محطة ترحيل خان يونس. وبدأ البناء الفعلي في عام 2016 بعد أن حصلت بلدية خان يونس على الأرض اللازمة لإنشاء المحطة. في حين أن المجلس لم يكن طرف في تحديد موقع المحطة، وإنما تم تحديد الموقع من قبل سلطة الأراضي الفلسطينية وبموافقة سلطة جودة البيئة. وعليه تم تسليم المحطة في نهاية 2016 إلى بلدية خان يونس. وتقع محطة ترحيل النفايات في الجزء الجنوبي من محافظة خان يونس ويحدها شارع رقم 30 بعرض 18م على إحداثيات 19° 31' شمالاً و 34° 16' شرقاً كما جاء بالتفصيل في التقرير السنوي السابق للمجلس (ملحق 2).

إنجازات المشروع

قامت وكالة الغوث الدولية الأونروا ببناء محطة الترحيل بـ 3 دونمات على مساحة إجمالية تقدر بـ 10 دونمات لأي تخطيط توسعي مستقبلي. وقد شارفت هذه المرحلة على الإنتهاء ليتم تسليمها إلى بلدية خان يونس في نهاية عام 2016. وبناءً عليه سيتم استكمال المرحلة الثانية والمتتملة بالتجهيز بالمعدات والتشغيل من خلال مشروع إدارة النفايات الصلبة للمحافظات الجنوبية والوسطى في قطاع غزة خلال العام القادم 2017. ومن الجدير بالذكر مراعاة كافة المعايير البيئية السليمة أثناء عملية التصميم والإنشاء من تجميع منفصل لمياه العسارة بخزانات عازلة، سياج فاصل للمحطة عن البيئة المحيطة، وسقف فولاذي لتغطية منطقة التفريغ. وحرصاً على المعايير البيئية والمجتمعية، فإن المجلس قام بإعداد دراسة خطة الإدارة البيئية والمجتمعية من أجل إدارة المحطة ضمن الشروط البيئية والمجتمعية الملائمة من خلال صندوق تطوير وإقراض للحد من أي آثار سلبية محتملة في المستقبل. وجاء التقرير السنوي السابق للمجلس مفصلاً عن موقع المحطة.

4. المشاركة الدولية حول تجربة المجلس

في سبيل الحرص على اشراك تجربة المجلس دولياً ومحلياً وتجسير التعاون المستمر بين تجربتي مجلسي الخليل وجنين، قام المجلس بتقديم ورقة بحثية مشتركة مع مجلسي الخليل- بيت لحم ومجلس جنين حول سياسة المجالس الثلاث في إدارة النفايات الصلبة كنهج مستدام تحت تحديات اقتصادية واجتماعية وسياسية جمة في الضفة الغربية وقطاع غزة. وتم تقديم الورقة البحثية إلى المؤتمر الدولي الثاني والثلاثين في إدارة النفايات الصلبة والذي سيعقد في الولايات المتحدة الأمريكية في شهر مارس لعام 2017، وجاء قبول لعرض هذه التجربة المميزة للمجالس الثلاثة أمام باحثين وخبراء دوليين. وبالإضافة إلى ذلك، قام مجلس الخدمات المشترك وبالتعاون مع صندوق تطوير وإقراض البلديات بتقديم ورقة تحليلية عن انبعاثات ثاني أكسيد الكربون من أليات المجلس منذ العام 1995، وتم قبول الورقة في المؤتمر الدولي الأول حول تغير المناخ والذي سيعقد في فلسطين في شهر مايو لعام 2017.

5. التعاون الأكاديمي بين المؤسسات العلمية في القطاع والمجلس

استقبل المجلس خلال عام 2016 طلبة بكالوريوس وماجستير من أقسام نظم المعلومات الجغرافية، الجغرافيا، الهندسة المدنية والهندسة البيئية من المؤسسات الأكاديمية العاملة في قطاع غزة مثل جامعة فلسطين، الجامعة الإسلامية، وغيرها. حيث قام المجلس بتوفير كافة المعلومات للأغراض البحثية في سبيل تطوير سبل التعاون بين المجلس والمؤسسات الأكاديمية. كما قام المجلس بتدريب عدد من خريجي الهندسة البيئية من الجامعة الإسلامية وبالتعاون مع نقابة المهندسين. كما استقبل المجلس وفداً من طلاب قسم نظم المعلومات الجغرافية من الجامعة الإسلامية في مرافق المجلس مثل مكب دير البلح المركزي، مكب رفح الحالي واعطاء ندوة تعليمية عما يقوم به المجلس من خدمات للبلديات الأعضاء والحديث عن المشروع الجديد الذي يجري تنفيذه حالياً لإنشاء مكب جديد في منطقة الفخاري. ويتوقع المجلس ازدياد في عدد الوفود التعليمية للعام 2017 بسبب حيثيات المشروع الاستراتيجي لإدارة النفايات الصلبة في قطاع غزة.

6. نشاطات وحدة الإرشاد والتوعية المجتمعية في المجلس

ترتبط الأوضاع الخاصة بإدارة النفايات الصلبة في قطاع غزة بعدد من المشكلات البيئية والصحية والاجتماعية، والتي تم رصدها في إطار الإستراتيجية الوطنية لإدارة النفايات الصلبة في فلسطين 2010-2014 والتي تم من خلالها توضيح عدد من معوقات الجوانب الفنية والمؤسسية والمالية الخاصة بهذا القطاع.

وفي إطار المسؤولية الواقعة على عاتق المجلس تجاه المجتمع المحلي، تم تأسيس شعبة مختصة للإرشاد البيئي والتوعية العامة الموجهة تجاه الجمهور، والتي تهدف بشكل عام إلى ضمان مجتمع واع ومثقف حول كيفية التعامل مع النفايات الناتجة من المنازل. تضم وحدة الإرشاد مجموعة من الموظفين موزعين على الثلاث محافظات (خان يونس، رفح والوسطى) في إطار المناطق التي ينتمون لها مع وجود تنسيق كامل بينهم فيما يتعلق بالأنشطة المركزية والرئيسية التي تقودها مسئول شعبة الإرشاد الصحي. ويجدر الإشارة إلى أن هناك تنسيق وتواصل وتعاون متبادل مع دوائر الصحة والبيئة التابعة للبلديات الأعضاء فيما يتعلق بالأنشطة الجماهيرية التوعوية التي تقوم بها هذه الوحدة على مدار العام. وخلال العام 2016 تم العمل على زيادة عدد الفريق في وحدة الإرشاد والتوعية العامة من خلال:

1. قبول فكرة التطوع في المجلس ضمن فريق الإرشاد والتوعية لمن يرغب في العمل وتطبيق عليه الشروط والمعايير الخاصة بنظام العمل.
2. التنسيق والتشبيك مع المؤسسات الأخرى وإستقطاب عدد من المرشحات للصحيات للعمل ضمن فريق الإرشاد والتوعية العامة العامل في المجلس مثال برنامج خلق فرص عمل وبالتنسيق مع الإغاثة الإسلامية مشروع الإستجابة الطارئة لجمع النفايات الصلبة في قطاع غزة، تم انتداب عدد 6 من المرشحات للصحيات لمدة ثلاثة أشهر للعمل في أنشطة الإرشاد والتوعية العامة في مناطق نفوذ المجلس في الثلاث محافظات خان يونس، رفح والوسطى.
3. التنسيق مع برنامج التشغيل المؤقت ضمن وزارة العمل وإستقطاب عدد 12 من المرشدين للصحيين للعمل ضمن فريق الإرشاد والتوعية العامة العامل في مناطق نفوذ المجلس في الثلاث محافظات خان يونس، رفح والوسطى.

6.1 الإستراتيجية العامة لمجلس الخدمات المشترك للمرحلة القادمة

1. بناء قدرات البلديات الأعضاء وتوطيد العلاقة مع المجتمع المحلي.
2. تحسين نسبة تحصيل مستحقات المجلس من البلديات الأعضاء.
3. تعزيز التوعية المجتمعية والإرشاد من خلال خلق علاقة شراكة مع مؤسسات المجتمع المحلي في مجالات التوعية والإرشاد وتعزيز روح العمل التطوعي.
4. تنفيذ برامج بناء القدرات وتطوير المهارات الإدارية والفنية للطواقم العامل في المجلس على جميع المستويات.
5. تحسين بيئة العمل وتوفير المتطلبات اللوجستية التي تحسن الأداء.

6.2 الهدف العام

رفع مستوى الوعي البيئي لدى كافة شرائح المجتمع المحلي ضمن نفوذ المجلس وإشراكهم في وضع الحلول المناسبة للمشاكل البيئية، فيما يخص التعزيز والتثقيف الصحي وتعزيز السلوكيات السليمة تجاه النفايات الصلبة من خلال تنفيذ حملات توعية جماهيرية وتعزيز مشاركة المواطنين من النساء وطلاب المدارس والجامعات.

6.3 الأهداف الخاصة

1. تحسين الوضع الصحي والبيئي لمناطق نفوذ خدمة المجلس.
2. المشاركة في وضع الخطط وبرامج إدارة النفايات الصلبة.
3. تفعيل دور المؤسسات الحكومية والغير حكومية العاملة والغير عاملة في المجال البيئي.

4. العمل مع الهيئات المحلية أعضاء المجلس في مجال برامج التوعية والارشاد الخاصة بإدارة النفايات الصلبة والبرامج التي تحد من التلوث البيئي.
5. تعزيز الشراكة مع فئات المجتمع المحلي من خلال تنفيذ برامج توعية عامة القيام وتنفيذ أنشطة لها علاقة بإدارة النفايات الصلبة.
6. تشجيع القيام بحملات نظافة من وقت لآخر لتعزيز الشراكة مع الأعضاء.
7. تصميم وتطوير مواد إرشادية وتعليمية في مجال إدارة النفايات الصلبة (إعادة الاستخدام، إعادة التدوير، التخلص السليم، وتقليل حجم النفايات المتوردة).
8. تفعيل الدور الاعلامي في مجال البيئة من خلال شبكات التواصل الإجتماعي.

6.4 أهم الأنشطة المنفذة لوحدة الارشاد والتوعية المجتمعية

1. الزيارات المنزلية لنشر الوعي البيئي حول النفايات الصلبة.
2. زيارات ميدانية لحصر وتقييم الوضع الحالي للحاويات المنتشرة في مناطق نفوذ المجلس.
3. لقاءات مجتمعية وجلسات صحية بالتنسيق مع مؤسسات المجتمع المدني.
4. زيارة رؤساء البلديات لإطلاعهم على الخطط السنوية بالتعاون مع رؤساء أقسام الصحة والبيئة.
5. عقد اللقاء التنسيقي الدوري لمدراء الصحة والبيئة ورؤساء أقسام النظافة في البلديات الشريكة مع فرق الإرشاد والتوعية البيئية للمساعدة في صياغة الخطة الشهرية بناءً على حاجة البلديات لبرنامج التوعية.
6. برنامج الصحة المدرسية.
7. برنامج العمل مع المساجد.
8. زيارات ميدانية لفريق الإرشاد والتوعية العامل ضمن مناطق نفوذ المجلس.
9. عقد الإجتماع دوري لفريق التوعية في الثلاث مناطق من أجل متابعة العمل.

6.5 الرسائل الصحية

وشملت الرسائل الصحية التالي:

1. تعريف بمجلس الخدمات المشترك لإدارة النفايات الصلبة.
2. التخلص من النفايات الصلبة بطريقة سليمة وأمنة ووضعها في أكياس نابلون محكمة الإغلاق ووضعها داخل الحاوية.
3. تطبيق نشاط فرز وتدوير النفايات داخل المدرسية وعمل معرض ختامي للمنتوجات.
4. عدم إرسال النفايات مع الأطفال الصغار.
5. إلزام السكان بإخراج النفايات من المنزل قبل مرور العامل والسيارة بموعد الترحيل.
6. توصيل الرسائل الصحية والتوعوية من خلال برنامج الصحة المدرسية وتفعيل دور الإذاعة المدرسية في هذا السياق.
7. الحد من ظاهرة حرق النفايات في الحاويات أو في أماكن التجمع.

6.6 أنشطة وفعاليات وحدة الإرشاد والتوعية المجتمعية خلال عام 2016

6.6.1 الزيارات المنزلية

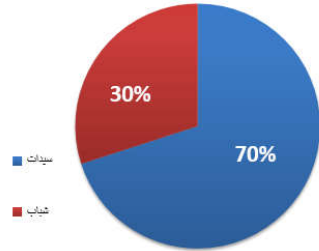
تم تنفيذ العديد من الزيارات المنزلية في المناطق التابعة لنفوذ المجلس وذلك للتعرف على أهم المشكلات التي تواجه البلديات في قضية الجمع الأولي مع المجتمع المحلي. والجدول التالي (17) يوضح الزيارات المنزلية التي نفذت خلال عام 2016، فيما توضح الأشكال التالية (5،6) نسب مشاركة السيدات والشباب في الزيارات المنزلية لمحافظة الوسطى وخان يونس.

جدول 17. الزيارات المنزلية التي تم تنفيذها في محافظة خانيونس والوسطى

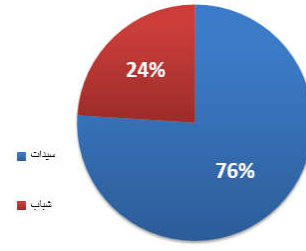
الرسائل الصحية	شباب	سيدات	عدد الزيارات	المنطقة
التعريف بمجلس الخدمات المشترك وشرح آلية تقديم الخدمة في مجال إدارة النفايات الصلبة حيث أن الجمع الأولي هو من مهام البلديات، بينما صلاحيات المجلس تتمثل في تقديم خدمة الجمع الثانوي أي من الحاويات ثم التخلص الى مكب النفايات، توصيل رسائل صحية تتعلق بالتخلص من النفايات بالطريقة السليمة وحفظها في أكياس بلاستيكية والحث على إنهاء ظاهرة حرق الحاويات للحفاظ عليها والتخفيف من إنتشار الأوبئة.	2100	6720	3052	محافظة خانيونس: مناطق نفوذ بلدية خان يونس، مناطق نفوذ بلدية بني سهيلا، مناطق نفوذ بلدية عيسان الكبيرة مناطق نفوذ بلدية عيسان الجديدة، مناطق نفوذ بلدية خزاعة، مناطق نفوذ بلدية القرارة
	1827	4196	1746	محافظة الوسطى: مناطق نفوذ دير البلح، مناطق نفوذ بلدية النصيرات، مناطق نفوذ بلدية البريج، مناطق نفوذ بلدية الزوايدة، مناطق نفوذ بلدية المغازي
التعريف بالمشروع (مشروع إدارة النفايات الصلبة) وتطوير مكب صوفا وإنشاء محطات ترحيل في الثلاث محافظات	2100	5100	1082	محافظة رفح: مناطق نفوذ بلدية رفح، مناطق نفوذ بلدية الفخاري، مناطق نفوذ بلدية النصر والشوكة

تساهم في تسهيل عملية الترحيل والتخلص من النفايات بشكل أولي.				
	6027	16016	5880	الإجمالي

نسب مشاركة السيدات والشباب في الزيارات المنزلية في محافظة الوسطى



نسب مشاركة السيدات والشباب في الزيارات المنزلية في محافظة خان يونس



شكل 6. نسب مشاركة السيدات والشباب في الزيارات الميدانية في محافظة الوسطى

شكل 5. نسب مشاركة السيدات والشباب في الزيارات الميدانية في محافظة خان يونس

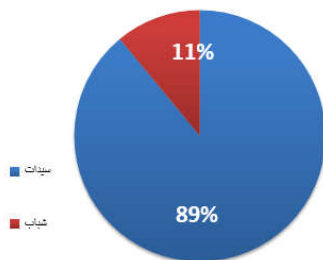
6.6.2 اللقاءات المجتمعية والجلسات الصحية

ينفذ هذا النشاط في المناطق بعد برنامج الزيارات المنزلية التي يتم تنفيذها في المناطق ويعتبر هذا النشاط نوع من المتابعة مع السكان في المناطق لملاحظة مدى التغيير ومدى الاستفادة من البرنامج. تم التنسيق وزيارة 33 مؤسسة في المحافظة الوسطى و34 لقاء على مستوى محافظة خان يونس بهدف التنسيق معهم لعقد ورش عمل وتجمعات نسوية وشبابية لتفعيل دور المؤسسات العاملة والغير عاملة في المجال البيئي من أجل إحداث التغيير وتعزيز السلوك الإيجابي بناءً على الرسائل الصحية التي يتم توصيلها لكافة شرائح المجتمع المحلي. والجدول (18) يوضح عدد اللقاءات المجتمعية في منطقتي خان يونس والوسطى. فيما توضح الأشكال (7،8) نسب مشاركة السيدات والشباب في هذه اللقاءات.

جدول 18. اللقاءات المجتمعية التي تم عقدها في منطقتي خان يونس، رفح والوسطى

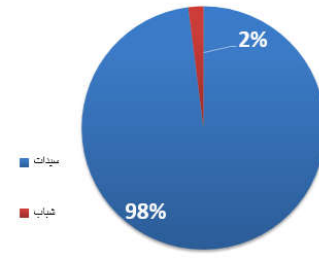
النشاط	عدد اللقاءات	عدد المستفيدين	نساء	شباب	التوضيح
مناطق نفوذ المنطقة الوسطى دير البلح، النصيرات، البريج، الزوايدة، المغازي	23 لقاء	830	745	17	تتوصيل رسائل صحية تتعلق بالتخلص من النفايات بالطريقة السليمة وحفظها في أكياس بلاستيكية والحث على إنهاء ظاهرة حرق الحاويات وتوصيل رسائل صحية متعلقة بالصحة العامة والسلوك الصحي السليم. ونظافة المكان من أجل التخفيف من إنتشار الأوبئة.
منطقة خان يونس:- بني سهيلا، عسان الكبيرة، عسان الجديدة، خزاعة، القرارة	34 لقاء	1100	980	120	مع شرح فكرة مشروع إدارة النفايات الصلبة وتطوير مكب النفايات (صوفا) الفخاري.
محافظة رفح: ناطق نفوذ بلدية رفح، مناطق نفوذ بلدية الفخاري، مناطق نفوذ بلدية النصر والشوكة	50	950	600	350	
الإجمالي	107	2880	1525	487	

نسب مشاركة السيدات والشباب في اللقاءات المجتمعية في محافظة الوسطى



شكل 8. نسب مشاركة السيدات والشباب في اللقاءات المجتمعية في محافظة الوسطى

نسب مشاركة السيدات والشباب في اللقاءات المجتمعية في محافظة خان يونس



شكل 7. نسب مشاركة السيدات والشباب في اللقاءات المجتمعية في محافظة خان يونس

6.6.3 اللقاء التنسيقي الدوري لمدراء الصحة والبيئة ورؤساء أقسام النظافة في البلديات الشريكة

يتم عقد هذا اللقاء في الأسبوع الأخير من كل شهر مع فرق الإرشاد والتوعية للبيئة للمساعدة في صياغة الخطة الشهرية بناءً على حاجة البلديات الشريكة ليتم إدراج هذه الإحتياجات ضمن خطة عمل فريق الإرشاد والتوعية في مجلس الخدمات المشترك، ويعقد الإجتماع بشكل دوري في المجلس أو في البلديات. وخلال العام 2016 تم عقد 20 لقاء.

6.6.4 الأنشطة التي يتم تقديمها في المدارس

من خلال هذه الأنشطة في المدارس يتم التعريف بمجلس الخدمات المشترك وشرح آلية تقديم الخدمة في مجال إدارة النفايات الصلبة خاصةً الجمع الأولي فهو من مهام البلديات، بينما صلاحيات المجلس تتمثل في تقديم خدمة الجمع الثانوي أي من الحاويات ثم التخلص الى مكب النفايات. ومن خلال جلسات الحوار بين الطلاب وفريق التوعية يتم التعريف بالبيئة وكيفية الحفاظ عليها للحد من التلوث والتركيز على موضوع النفايات الصلبة في المحافظة على نظافة الفصول، نظافة الساحة المدرسية، ونظافة البيئة الخارجية للمدرسة والمنزل. كما يتم أيضاً الحوار حول مفهوم النفايات، مكوناتها، كيفية التخلص منها بالطرق الصحيحة والسليمة والأمنة من خلال مشاركة ومساهمة المجتمع المحلي وبوضوح الجدول التالي (19) المدارس التي استهدفت خلال عام 2016 في محافظتي الوسطى وخان يونس. وفيما يلي ملخص عن مجموعة الرسائل المطروحة خلال الزيارات (شكل 9):

1. الالتزام باخراج النفايات حسب موعد الآلية المخصصة لترحيل النفايات والالتزام لهذا الجدول وعدم اخراج النفايات الصلبة ليلاً لما يشكل ذلك من مكرهه صحية.
2. التأكيد على تقليل كمية النفايات من المصدر وامكانية الاستفادة منها.
3. ضرورة استخدام أكياس النايلون (السوداء) لترحيل النفايات لعدم انتشار الروائح وعدم استخدامها في حفظ الأغذية.
4. احترام عامل النظافة وعدم الاستهزاء به.
5. عدم حرق النفايات بداخل الحاويات.
6. عدم ارسال النفايات مع الاطفال وارسالها مع الشخص المناسب.
7. تشجيع السكان لتسديد فواتير البلدية لتقديم خدمة أفضل للمواطنين.
8. وضع مخلفات البناء ومخلفات الحيوانات في الأماكن المخصصة لها وعدم رميها في الحاوية.



شكل 9. صور من بعض الأنشطة المدرسية

جدول 19. المدارس المستهدفة في محافظة خان يونس، رفح والوسطى

المنطقة	عدد المدارس	عدد الطالبات	عدد الطلاب	عدد الفصول
مديرية غرب خان يونس	8 مدارس	1569 طالبة	786 طالب	62 فصل
مديرية شرق خان يونس	8 مدارس	1447 طالبة	650 طالب	53 فصل
مديرية المنطقة الوسطى	8 مدارس	2743 طالبة	--	64 فصل
مديرية محافظة رفح	10 مدارس	1200	800	57
الأندية البيئية	--	161	75 طالب	--
الإجمالي	34 مدرسة	7120 طالبة	2311 طالب	254 فصل

6.6.5 برنامج العمل مع المساجد

خلال عام 2016 تم التنسيق مع وزارة الأوقاف للعمل مع المساجد في كل من محافظتي دير البلح وخان يونس ورفح، حيث تم التنسيق مع كافة المناطق وتم حصر أسماء المساجد التي سيتم العمل بها في كل منطقة. تم تنفيذ النشاط خلال شهر رمضان المبارك لعام 2016 وإستهداف شريحة عريضة من السيدات وتوصيل الرسائل الصحية المتعلقة بالبرنامج حيث استهدف 36 مسجد في المنطقة الوسطى و41 مسجد في منطقة محافظة خان يونس. وفيما يلي جدول (20) يوضح عدد المساجد ونسب مشاركة السيدات والأطفال في البرنامج. جدول 20. المساجد التي تم العمل بها خلال العام 2016 (منطقة محافظة خان يونس والوسطى)

المكان	عدد المساجد	عدد السيدات	عدد الاطفال	التوضيح
محافظة خان يونس	41	1478	1127	عقد ندوات في المساجد بعد التنسيق مع دائرة الأوقاف
محافظة الوسطى	36	2000	591	والشئون الدينية لفئة السيدات والشابات والأطفال
الإجمالي	77	3478	1718	

6.6.6 التنسيق والتشبيك مع المؤسسات الأهلية والحكومية

1. تم التواصل مع وزارة العمل من أجل تشغيل عدد من منتقعي برنامج التشغيل المؤقت والبالغ عددهم إثنتي عشر موظفة للعمل في مجلس الخدمات المشترك طيلة فترة الإنتداب وذلك ضمن فريق الإرشاد والتوعية المجتمعية التابعة للمجلس على أن يتم تقسيم الفريق على مكاتب نفوذ المجلس في الثلاث محافظات خان يونس، رفح والوسطى وتم التوافق على تلك الخطوة من خلال تقديم مقترح مشروع مقدم من المجلس يوضح أهمية البرنامج ومدى حاجة التطبيق على أرض الواقع وجاري التواصل معهم لإنجاز تلك المهمة.
2. تم التنسيق والتواصل مع الإغاثة الإسلامية لبحث سبل التعاون والعمل المشترك في تنفيذ برامج الإرشاد والتوعية وتم تنفيذ الخطوة الأولى من هذا التعاون وتدريب عدد من فريق الإرشاد والتوعية المجتمعية التابع لبرنامج خلق فرص عمل من قبل أخصائي التوعية المجتمعية في مجلس الخدمات المشترك وذلك من خلال برامج الإغاثة الإسلامية ليتم توزيعهم للعمل في المناطق الجنوبية وقام المجلس باستيعاب هذا الفريق ضمن فريق عمل المجلس في المناطق نظراً للهدف المشترك في هذا البرنامج مع أهداف مجلس الخدمات المشترك في قضية التوعية العامة وتقديم كافة التسهيلات اللازمة للعمل.

7. التحديات

هناك العديد من التحديات التي تواجه المجلس بشكل مستمر وتمثل عائقاً واضحاً أمام قدرة المجلس على تلبية إحتياجات العمل. وتتعدد هذه المعوقات حسب مجالات عمل المجلس كالتالي:

7.1 التحديات المرتبطة بالجمع الثانوي

7.1.1 آليات الجمع والترحيل

تعمل آليات الجمع والترحيل التابعة للمجلس منذ عام 1995 بشكل يومي ومستمر في مجال الخدمة دون أن يتم استبدال أي آلية خلال العشرين سنة السابقة، الأمر الذي أدى إلى تعرض هذه الآليات إلى العديد من المشاكل كما يلي:

1. إنتهاء عمرها الزمني.
2. ارتفاع تكاليف التشغيل والصيانة.
3. اغلاق الطرق والمعابر.
4. عدم ملائمة نظام الآليات الموجودة حالياً للتطورات العمرانية والديموغرافية للبلديات الأعضاء في المجلس.
5. عدد الآليات الموجود غير كافي ولا يلبي متطلبات العمل حالياً ومستقبلاً.

7.1.2 الحاويات

1. عدد الحاويات غير كافي نظراً لانتساع المنطقة الجغرافية.
2. ضرورة استبدال العديد من الحاويات الموجودة.
3. استعمال بعض الحاويات لغير الهدف المخصص لها.
4. التعتدي على بعض الحاويات وبيعها كحديد خردة.
5. عدم ملائمة نظام الحاويات في عمليات الجمع بسبب التغيرات الحضرية والعمرانية والسكانية.

7.2 التحديات المرتبطة بالعلاقة مع البلديات الأعضاء

7.2.1 التحديات المرتبطة بالأداء المالي للمجلس

1. عدم انتظام البلديات بالسداد الدوري للمستحقات المالية مقابل الخدمة المقدمة، الأمر الذي يضعف قدرة المجلس على الوفاء بالالتزامات المالية المتعلقة بالتكاليف التشغيلية لعمليتي الجمع والتخلص.
2. ندرة المنح والتمويل المقدم لصالح المجلس بشكل عام.

7.3 التحديات المرتبطة بالجهاز الإداري والموظفين

7.3.1 آليات الحركة

1. الآليات المتوفرة للجهاز الإداري وعددها 4 آليات مهترئة وقديمة نظراً لاستخدامها الدائم منذ عام 1995 وأعطالها أصبحت متعددة ومتكررة ومكلفة وأصبحت ضعيفة القدرة على الوفاء بمتطلبات العمل والحركة المستمرة مما يعيق فعليا إدارة ومتابعة العمل من قبل الطاقم الإداري بالصورة المثلى.

7.3.2 التدريب وبناء القدرات

1. الحاجة إلى إثراء المهارات الإدارية والتقنية والفنية لطاقم العمل في المجلس حول مبادئ إدارة النفايات الصلبة ومبادئ الصحة والسلامة المهنية للقدرة على التعامل مع ظروف العمل اليومية.
2. التوسع العمراني والازدياد السكاني وما يترتب عليه من ازدياد كمية النفايات الصلبة، الأمر الذي أدى إلى ضرورة الزيادة في استيعاب كادر وظيفي وبالأخص العمال والسائقين.

7.3.3 بيئة العمل

يوجد حالياً للمجلس ثلاث مقرات (مقر محافظة الوسطى، مقر محافظة خان يونس، المقر الرئيسي المؤقت). ومن الجدير بالذكر أن مقرات محافظتي خان يونس والوسطى هي مقرات قديمة ومشتركة مع البلدية، تم إنشاؤها منذ أكثر من 20 سنة. والمجلس في حاجة لإنشاء مبنى اداري رئيسي مستقل لممارسة أنشطة العمل اليومية من خلاله ويتسع لجميع العاملين في المجلس ويوفر بيئة عمل مناسبة.

7.4 التحديات المرتبطة بالارشاد والتوعية المجتمعية

1. عدم توفر وسيلة مواصلات مستقلة ومخصصة لجهاز الارشاد للتنقل الميداني بين المؤسسات والمدارس والبيوت وغيرها الأمر الذي يعمل على إهدار الوقت وزيادة تكلفة التنقل عبر المواصلات العامة.
2. ضعف الإمكانيات المتوفرة في مكان العمل (أجهزة الكمبيوتر، التكييف، الاستقلالية وغيره) وهذا يتطلب تحسين ظروف العمل لينعكس على الأداء.
3. نقص في عدد فريق العمل.
4. هناك ضعف في القدرات والمهارات الفنية والإدارية لدى فريق العمل نتيجة عدم وجود جهة ممولة وداعمة لهذا البرنامج، وهم بحاجة إلى برامج بناء قدرات وتطوير مهارات تنعكس بالشكل الإيجابي على الأداء.

7.5 التحديات المرتبطة بالتخلص من النفايات

يواجه المجلس العديد من المشاكل والمعوقات في عملية التخلص من النفايات كالتالي:

1. إنتهاء العمر التصميمي للمكب منذ يونيو 2008، الأمر الذي أدى بالفعل وصول النفايات إلى ما فوق السعة القصوى للمكب مما يهدد بكارثة بيئية إذا لم يتم حل هذه المشكلة وتوفير بديل آخر.
2. عدم فرز النفايات من المصدر قبل وصولها إلى المكب يزيد من سرعة إغلاق المكب ويقلل من عمره الافتراضي.
3. قرب موقع المكب من الحدود مع إسرائيل يجعل العمل في المنطقة صعب و يتسبب بإعاقه أعمال دفع النفايات بالكباش وكذلك تشغيل منظومة معالجة العسارات.
4. عدم كفاءة عملية معالجة العسارة داخل المكب.
5. الموقع الحدودي للمكب يشكل خطراً على حياة الموظفين العاملين هناك خصوصاً في اوقات المساء.
6. عدم توفر شبكة اتصالات وإنترنت في المكان يسبب عدم القدرة على المتابعة الالكترونية اللحظية لجهاز القبان وبصمة الموظفين.
7. عطل الكباش الخاص بالمجلس والتي تعمل في المكب وعدم المقدرة على إصلاحها، الأمر الذي أدى إلى التعاقد مع مقالو محلي للقيام بالأعمال اللازمة في المكب وهذا يزيد من التكاليف التشغيلية للمجلس.
8. الطريق المؤدي إلى المكب قديم وغير مؤهل لحركة الآليات ويحتاج إلى تأهيل حتى تستطيع الآليات من العبور إلى مكان التفرغ.

7.6 الأهداف والتحديات المستقبلية

يمكن إجمال أهم الخطط المستقبلية والتحديات التي تواجه المجلس في المستقبل القريب كالتالي:

1. تحسين أداء آليات الجمع والترحيل عن طريق توفير آليات جديدة تغطي العجز الحالي والفعلي في عدد الآليات. وعلى مستوى الحل العاجل والسريع تم طرح عطاء توريد عدد 10 آليات لجمع وترحيل النفايات لصالح المجلس عن طريق مشروع إدارة النفايات الصلبة في قطاع غزة والذي سيأتي تفصيله لاحقاً.
2. إعادة استبدال الحاويات القديمة بحاويات جديدة وتطوير نظام جمع بما يتلاءم مع التطور الحضري والسكاني للبلديات الأعضاء.
3. تطوير متابعة عملية جمع النفايات من الحاويات عن طريق المراقبة الالكترونية واستخدام برنامج نظم المعلومات الجغرافية (GIS) في هذا المجال.
4. تطوير متابعة حركة آليات المجلس عن طريق نظام (Fleet Management) المرتبطة بأجهزة الملاحة وإصلاح المتوقف عن العمل وتركيبه لباقي الآليات.
5. انضمام محافظة رفح إلى نفوذ المجلس الأمر الذي يتطلب العديد من الاجراءات الإدارية والفنية مثل توفير أماكن العمل والآليات والموظفين وغيره.
6. إغلاق مكب دير البلح والتوجه نحو مكب الفخاري الجديد.
7. تشغيل محطة الترحيل في محافظة رفح ومحافظة خان يونس وترحيل النفايات إلى مكب الفخاري.
8. تقييم أداء المجلس والبلديات على مستوى الجمع الاولي والثانوي حالياً والاستفادة من التجارب السابقة. وقد تم فعليا طرح عطاء دراسة تحسين الجمع الاولي ضمن مشروع إدارة النفايات الصلبة للمحافظات الجنوبية والوسطى .
9. تحسين نسبة تحصيل مستحقات المجلس من البلديات الأعضاء.
10. تعزيز التوعية المجتمعية والارشاد من خلال خلق علاقة شراكة مع مؤسسات المجتمع المحلي في مجالات التوعية والارشاد وتعزيز روح العمل التطوعي.
11. تنفيذ برامج بناء القدرات وتطوير المهارات الإدارية والفنية للطواقم العامل في المجلس على جميع المستويات.
12. تحسين بيئة العمل وتوفير المتطلبات اللوجيستية التي تحسن الأداء.

مشروع إدارة النفايات الصلبة في المحافظات الجنوبية والوسطى (Gaza Solid Waste Management Project) (GSWMP)

1. خلفية عن مستجدات المشروع

استكمالاً لما جاء في التقرير السنوي للمجلس لعامي 2014-2015 و الخاص بمشروع إدارة النفايات الصلبة في المحافظات الجنوبية والوسطى وما تم عرضه من التحديات والتأخيرات التي حدثت أثناء تنفيذ المشروع، يأتي هذا التقرير السنوي للعام 2016 لعرض جميع مستجدات المشروع فيما يخص إتاحة الأراضي اللازمة لبناء مكب النفايات وتسوية جميع القضايا القانونية فيما يتعلق بعملية مصادرة الأراضي وعرض مفصل لمستجدات جميع الدراسات الخاصة بالمشروع. حيث تقوم وحدة تطوير وضمان المشروع لصندوق تطوير وإقراض البلديات (الجهة المنفذة للمشروع) بالتعاون الوثيق والمستمر مع وحدة العمليات الفنية لمجلس الخدمات المشترك لمتابعة كافة الأنشطة اليومية الخاصة بالمشروع.

2. تنفيذ المشروع

2.1 نبذة عن المشروع

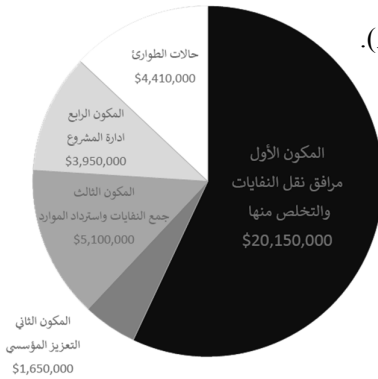
سيتم من خلال مشروع إدارة النفايات الصلبة إنشاء مكب نفايات صحي في المنطقة الجنوبية لقطاع غزة يستوعب النفايات الصلبة للمحافظات الوسطى والجنوبية حتى عام 2025 وسيكون المكب مهيئاً لاستيعاب النفايات الصلبة من كافة محافظات قطاع غزة لغاية عام 2040. ويُنفذ المشروع عبر مراحل تتطلب مساحة إجمالية تقدر بـ 472 دونماً حيث تم تمويل المرحلة الأولى للمشروع بالتعاون مع وحدة تطوير وضمان المشروع- صندوق تطوير وإقراض البلديات من خلال مجموعة البنك الدولي (WBG) والوكالة الفرنسية للتنمية (AFD) والاتحاد الأوروبي (EU). وتشمل المرحلة الأولى من المشروع بناء الخلايا الأولية للمكب والبنية التحتية من أنظمة جمع العصارة إلى جانب المباني الإدارية وورش الصيانة وفق أنسب المواصفات الهندسية والبيئية.

2.1.1 الهدف التنموي للمشروع

يتمثل الهدف من وراء هذا المشروع في تحسين الخدمات المقدمة في مجال إدارة النفايات الصلبة في قطاع غزة وذلك من خلال توفير أنظمة أكثر كفاءة لإدارة النفايات الصلبة والتي تنسجم بكونها مناسبة على الصعيدين البيئي والمجتمعي.

2.1.2 مؤشرات تحقيق الهدف التنموي للمشروع على مستوى النتائج

1. النسبة المئوية للنفايات الصلبة التي جرى جمعها من السكان المستهدفين، ونسبة النفايات التي جرى التخلص منها في المكب الصحي الجديد الذي جرى تطويره في إطار هذا المشروع.
2. نسبة الزيادة في الرسوم السنوية التي يتم تحصيلها في البلديات الأعضاء من أجل استرداد التكاليف.
3. عدد الأشخاص في المناطق الحضرية ممن يمتلكون إمكانية الاستفادة من الخدمات المنتظمة في مجال جمع النفايات الصلبة والتي يتم تقديمها في إطار هذا المشروع.
4. عدد العاملين في مجال التقاط النفايات ممن تعتمد سبل معيشتهم على السياق الحالي لجمع النفايات وممن سيتم دمجهم ضمن برامج سبل المعيشة التي تُنفذ في إطار هذا المشروع.
5. المكبات التي جرى إغلاقها أو إعادة تأهيلها في إطار هذا المشروع (بالهكتار).
6. عدد المستفيدين المباشرين من المشروع والنسبة المئوية للإناث بينهم.



شكل 10. مبالغ الاستثمار لمكونات المشروع الأساسية

2.1.3 مكونات المشروع

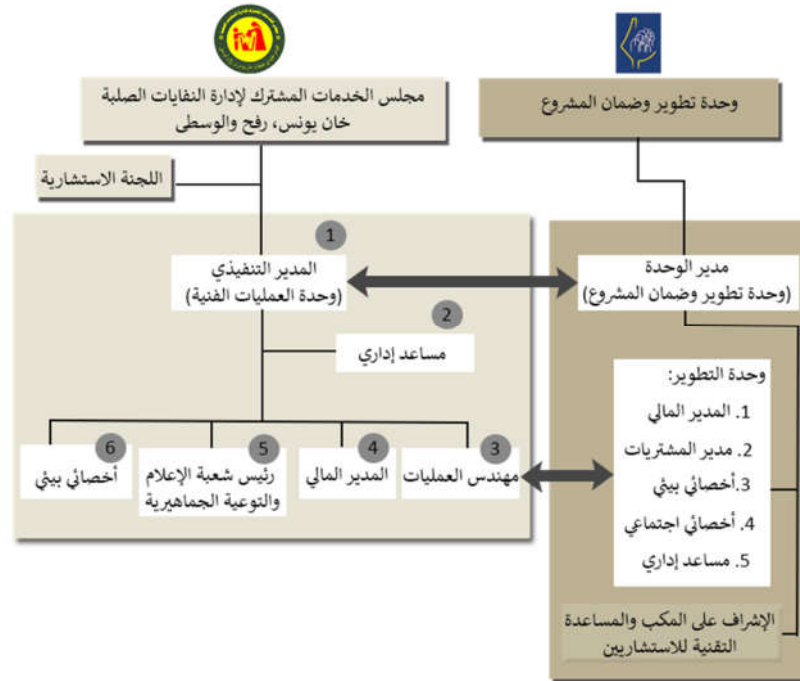
يحتوي المشروع على أربع مكونات رئيسية موضحة كالتالي:

1. مرافق نقل النفايات والتخلص منها.
2. التعزيز المؤسسي.
3. جمع النفايات بصورة أولية واسترداد الموارد.
4. إدارة المشروع.

ويبين الشكل التالي (10) مبالغ الاستثمار لكل مكون.

2.2 متابعة أنشطة المشروع

وفقاً لوثيقة المشروع، فإن وحدة تطوير وضمان المشروع هي الجهة المسؤولة عن ضمان تحقيق أهداف المشروع وعليه ستكون وحدة العمليات الفنية للمجلس الذراع التنفيذي أثناء التنفيذ والتي تلعب دوراً داعماً للمشروع. وبناءً على ما سبق تم تشكيل وحدة تطوير وضمان المشروع في أواخر عام 2012، وكذلك تم تشكيل وحدة العمليات الفنية وتوظيف كلٍ من المدير التنفيذي للمجلس، مهندس العمليات، المدير المالي، رئيس شعبة الإعلام والتوعية الجماهيرية والأخصائي البيئي كما هو موضح في الشكل التالي (11)، والآن في طور استقطاب مساعد إداري جديد.



شكل 11. الهيكل التنظيمي لوحدتي المشروع

3. ملخص عن إنجازات عام 2016

دخل مشروع إدارة النفايات الصلبة في قطاع غزة للمحافظات الجنوبية والوسطى حيز التنفيذ في تاريخ 9 يوليو 2014، وعليه تم الإنتهاء من الاستعدادات اللازمة للمشروع وبالأخص تسوية جميع القضايا القانونية فيما يتعلق بعملية مصادرة الأراضي والتعويض الكامل لكافة العائلات المتضررة بفعل استملاك الأراضي الخاصة بهم. وبناءً على ما جاء في دراسة الجدوى وتقييم الأثر البيئي والاجتماعي لإدارة النفايات الصلبة في قطاع غزة، أوصت الدراسة إلى توسيع مساحة المكب إلى 472 دونم. وعلى الرغم من أن إجمالي مساحة الأرض اللازمة هي 472 دونم في منطقة الفخاري (صوفا)، إلا أن حيازة الأراضي للمرحلة الأولى من التنفيذ تطلبت فقط وجود 215 دونم، وعليه تم الآتي:

1. تغيير هدف استخدام الأرض على مساحة 440 دونم من زارعي إلى مكب نفايات صلبة في منطقة الفخاري لصالح مجلس النفايات الصلبة لمحافظة رفح، خان يونس والوسطى وفق قرار رقم (34) جلسة رقم (9) بتاريخ 2012/5/8 من قبل اللجنة المركزية للأبنية وتنظيم المدن بمحافظة غزة.
2. صدور مرسوم رئاسي بتاريخ 2012/12/25 لاستملاك الأراضي اللازمة لإنشاء مكب الفخاري (صوفا) وفق قانون نزع الملكية في غزة بموجب مرسوم الأراضي رقم 24 لسنة 1941 بغرض الاستملاك للأغراض العامة.
3. حصر قرار الاستملاك في 215 دونم التي سيتم استخدامها لتوسيع مكب النفايات وتحديد ملاك الأرض الذين يمتلكون الوثائق اللازمة من دائرة ضريبة الأملاك. وتم تفصيل قسائم الأرض التابعة للملاك في التقرير السنوي السابق للمجلس لعامي 2014-2015. وبالرغم من أن قرار الاستملاك انحصر في مساحة أرض البالغ مساحتها 215 دونم، إلا أن المرحلة الأولى لتنفيذ المشروع تطلبت مساحة أرض 235.638 دونم بناءً على توصيات الشركة الاستشارية الدولية التي قامت بمراجعة كافة تصاميم المكب الجديد. وعليه تم تعويض ملاك الأراضي بمساحة تبلغ 235.638 دونم بدلاً من 215 دونم كما جاء في قرار الاستملاك.

و عليه شهدت عمليات تعويض ملاك الأراضي تحديات جمة من مفاوضات مستمرة وقضايا تظلم في المحاكم منذ عام 2012 حتى 2016. حيث شهد عام 2016 الإنتهاء من التعويض الكامل للملاك الخمس الرئيسيين. وبناءً على ذلك تم توفير كافة المعاملات القانونية الخاصة بالملاك لمستشار قانوني منتدب من البنك الدولي للتدقيق والمراجعة. وما يلي هو تفصيل لكافة نشاطات المكونات الأربعة الأساسية للمشروع.

3.1 المكون الأول: مرافق نقل النفايات والتخلص منها 3.1.1 إنشاء مكب صحي جديد في منطقة الفخاري

طرح العطاء:

تم طرح العطاء بتاريخ 2016/4/12 حتى 2016/6/21. وعليه تقدم 5 شركات مقاولات منها المحلي والدولي واستمرت فترة تقييم العطاءات من 2016/6/22 حتى 2016/7/22.

ترسية العطاء وتوقيع العقد:

تم ترسية العطاء على ائتلاف دولي من شركتين فلسطينية ويونانية (شركة مسعود وعلي الفلسطينية للمقاولات وشركة MESOGEOS اليونانية للمقاولات والتطوير العقاري). وتم توقيع العقد رسمياً بتاريخ 2016/10/10 بحضور كل من معالي وزير الحكم المحلي، رئيس مجلس إدارة صندوق تطوير وإقراض البلديات، المدير العام لصندوق تطوير وإقراض البلديات وطاقمي وحدة تطوير وضمان المشروع ووحدة العمليات الفنية لمجلس الخدمات المشترك.

مستجدات الأعمال على الأرض:

تم عقد اجتماعات دورية مع كل من طرفي الإشراف وشركة المقاولات وبحضور مدير المشروع من أجل وضع كافة الأساسات اللازمة للبدء بالمشروع وتسليم كافة الاستثمارات اللازمة من الجدول الزمني لأعمال الحفر، خطة الإدارة البيئية والاجتماعية، قائمة بأسماء الموظفين والسير الذاتية ولائحة الشروط والإجراءات. وبدأت أعمال الحفر الفعلية على الأرض بتاريخ 2016/12/11 (شكل 12). وعليه يقوم المجلس بمتابعة شبه يومية لموقع الإنشاء.



شكل 12. صور عن أعمال الحفر في المكب الجديد في منطقة الفخاري

3.1.2 بناء محطتين لترحيل النفايات

لم يشهد عام 2016 بناء محطتي الترحيل في رفح والوسطى بتمويل من المشروع وعليه تم التعاقد مع شركة استشارية لعمل تصميم محطة ترحيل للنفايات في محافظة رفح وتقديم المشورة والخبرة المهنية لاقتراح موقع لمحطة ترحيل الوسطى ولمزيد من التفاصيل الرجوع الى البند اللاحق 3.4.4.

3.1.3 تزويد المعدات التشغيلية للمكب الصحي الجديد ولمحطات الترحيل

طرح العطاء:

تم طرح العطاء بتاريخ 2015/12/1 حتى 2016/2/25 وعليه تقدم موردان وانتهت فترة التقييم حتى 2016/4/25.

ترسية العطاء وتوقيع العقد:

تم ترسية العطاء على شركة الأصبح للمعدات الثقيلة، ووقع العقد بتاريخ 2016/5/22.

مستجدات العطاء:

قام مجلس الخدمات المشترك في وضع المواصفات الفنية المطلوبة لتوريد 10 معدات ثقيلة (3 رمسات و7 ضاغطات) وبالتعاون مع مجلسي الخليل وجنين وصندوق تطوير وإقراض البلديات للاستفادة من الخبرة الفنية لديهم من خلال عقد عدة اجتماعات وزيارات الى الضفة الغربية. وقد شارفت مرحلة تصنيع المعدات على الإنتهاء وشحن البعض على ميناء أسدود لدخول قطاع غزة في بداية العام 2017.

3.1.4 تأهيل المكبات الحالية وإغلاق مكب دير البلح

تمت الدعوة إلى عروض الأسعار الخاص بأعمال دمك وتنظيف العصاراة في مكب دير البلح بتاريخ 2016/12/4 حتى 2016/12/18 وعليه تقدمت 5 شركات وقاموا بزيارة ميدانية الى الموقع بتاريخ 2016/12/12. وما زالت فترة التقييم مستمرة ومتوقع أن تنتهي فترة التقييم بتاريخ 2016/12/30.

3.1.5 تنفيذ خطة إعادة التوطين المختصرة الخاصة بالأشخاص المتضررين

تهدف الدراسة الى ايجاد وتوفير خيارات دخل بديلة لملتقطي النفايات المتأثرين بإنشاء مكب للنفايات الصلبة في منطقة الفخاري وعليه تم التعاقد مع استشاري فردي من أجل تحديث وتنفيذ خيارات بديلة لمصادر الدخل الخاصة بهم كأحد مؤشرات تحقيق الهدف التنموي للمشروع (هدف 4 بند 2.1.2). وبالتعاون مع طاقمي الودحتين لمجلس الخدمات المشترك وصندوق تطوير وإقراض البلديات، تم عقد عدة اجتماعات بؤرية وفردية مع كافة ملتقطي النفايات الـ 17 (شكل 13) بهدف تعريف ملتقطي النفايات بالمعايير التي يجب أخذها بالاعتبار عند التفكير بالبدائل والخيارات المختلفة، والتعرف على الاتجاهات وأنماط التفكير المختلفة فيما يتعلق بالبدائل والخيارات، وشرح وتوضيح التوقعات حول الخطوات القادمة وأهمية الالتزام بها.

وتم عقد أيضاً مقابلات فردية للخبراء المطلين على نحو شمولي على واقع النفايات الصلبة في قطاع غزة، إدارتها، التحديات المختلفة والآثار المترتبة على استراتيجيات معالجتها والفئات التي تعتاش من العمل في مجالها، وذلك بهدف الحصول على البيانات اللازمة لاستشراف أكثر التدخلات الاجتماعية والاقتصادية الأكثر ملائمة لواقع العاملين على جمع النفايات الصلبة و إعادة تدويرها وذلك وفق الإمكانيات (المادية والمالية والتقنية) المتاحة في المشروع والأكثر ملائمة لذلك للخبرات والقدرات والطموحات لديهم وفق المعايير والأسس المطلوبة لضمان استدامة هذه التدخلات في توفير سبل العيش الكريم. وتم تقديم مقترحات الخيارات البديلة لملتقطي النفايات الى برنامج الأمم المتحدة الإنمائية للتمكين الاقتصادي للعائلات المحرومة (UNDP DEEP) لامكانية تمويل هذه المقترحات.



شكل 13. صور عن الاجتماعات البؤرية والفردية لملتقطي نفايات مكب الفخاري

3.1.6 حيازة الأراضي اللازمة لتنفيذ المرحلة الأولى من إنشاء مكب النفايات في الفخاري ومحطات الترحيل

أرض المكب:

تم استصدار مرسوم رئاسي بشأن استملاك أرض للمنفعة العامة لغايات إنشاء مكب للنفايات الصلبة على مساحة 215 دونم بتاريخ 2012/12/25. وكما جاء مسبقاً فإن المرحلة الأولى لتنفيذ المشروع تطلبت مساحة أرض 235.638 دونم بناءً على توصيات الشركة الاستشارية الدولية التي قامت بمراجعة كافة تصاميم المكب الجديد بدلاً من 215 دونم كما جاء في قرار الاستملاك.

وعليه تم تشكيل لجنة تسمى بهدف تقدير أسعار أراضي منطقة الفخاري الإقليمية في المنطقة الجنوبية من قبل سلطة الأراضي الفلسطينية بتاريخ 2012/2/19. وبعدها تم تشكيل لجنة لتقدير وتأمين أرض مكب النفايات الواقع جنوب المكب الحالي في منطقة الفخاري الواقعة شمال طريق صوفا بتاريخ 2012/9/15 بناءً على قرار وزير الحكم المحلي لمفاوضة ملاك الأراضي المستملكة. وبعد تقرير لجنة

التنمين، تم تقسيم قطعة الأرض البالغة مساحتها 235.638 دونم الى خمسة مقاسم (E،D،C،B،A) حسب موقعها عن الشارع الرئيسي، الخط الأخضر والمكب الحالي. وبناءً عليه تم تقدير قيمة المقاسم على النحو التالي:

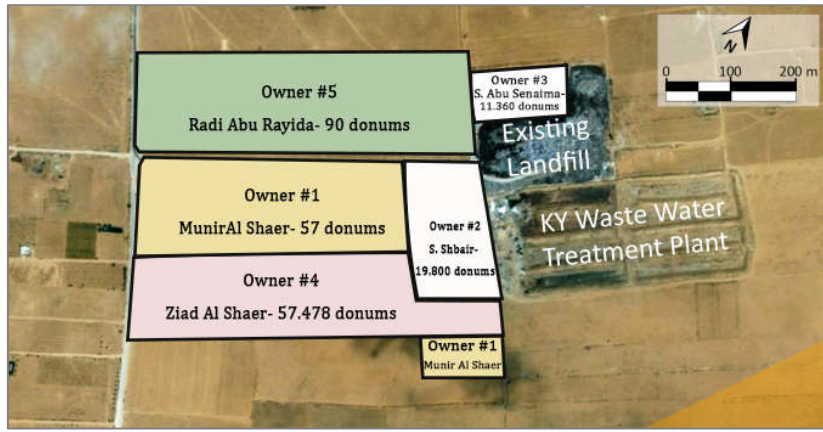
1. المقسم A والذي يقع غرب مكب النفايات الى الشمال من طريق صوفا بسعر 7 دينار أردني للمتر المربع.
2. المقسم B ويقع شمال المقسم A والذي يحد المكب من الجنوب بسعر 4.5 دينار أردني للمتر المربع.
3. المقسم C والذي يقع شرق المقسم A على طريق صوفا بسعر 5 دينار أردني للمتر المربع.
4. المقسم D والذي يقع شرق المقسم C وشرق المقسم B بسعر 3.5 دينار أردني للمتر المربع.
5. المقسم E ويقع غرب المكب مباشرة وشمال المقسم B بسعر 3.5 دينار أردني للمتر المربع.

وبعد قرار لجنة التنمين بتقدير أسعار الأرض المصادرة تم الطعن بالقيمة من قبل بعض الملاك والتوجه الى المحاكم ومالك آخر طلب التعويض بمبادلة أرضه المستملكة بأرض حكومية. وشهد عام 2016 الانتهاء من التعويض الكامل والعادل لكافة ملاك الأراضي المستملكة والجدول التالي (21) المعلومات الكافية عن حالة ومبلغ التعويض، والشكل (14) يوضح مواقع قسائم الملاك.

جدول 21. أسماء الملاك الخمس للأراضي المستملكة بغرض إنشاء مكب الفخاري الجديد وحالة التعويض

اسم المالك	مساحة الأرض المستملكة (دونم)	تاريخ دفع التعويض	مبلغ التعويض (دينار أردني)
صلاح شبير	19.8	2016/03/31	109,120
راضي أبو ريده	90	2016/10/01	تبديل أرض بأرض حكومية مساحتها 72 دونم*
زياد الشاعر (ورثة عبد محمد الشاعر)	57.478	2017/02/09	459,824
منير الشاعر (ورثة عبدالله الشاعر)	57	2016/02/23	456,000
سعد الدين أبو سنيمه (ورثة اسماعيل أبو سنيمه)	11.360	2016/02/18	78,160
الإجمالي	235.638		1,103,104

* كل 1 م² من الأرض الحكومية يساوي 1.25 م² من أرض السيد راضي أبو ريده



شكل 14. مواقع قسائم الأرض المستملكة

أراضي محطات ترحيل النفايات الصلبة:

بناءً على توصيات دراسة الجدوى وتقييم الأثر البيئي والاجتماعي لإدارة النفايات الصلبة في قطاع غزة، أوصي بإنشاء ثلاث محطات ترحيل للنفايات الصلبة في المنطقة الجنوبية لقطاع غزة، حيث تم إنشاء محطة ترحيل خان يونس من قبل وكالة الغوث الدولية الأونروا بتمويل من البنك الإسلامي للتنمية وقد شارف إنشاء المحطة على الانتهاء بمساحة 3 دونمات في مساحة إجمالية تبلغ 10 دونمات لأي توسع مستقبلي. بينما محطتي الوسطى ورفح لترحيل النفايات الصلبة فسيتم تمويلهما ضمن مشروع إدارة النفايات الصلبة للمحافظات الجنوبية والوسطى. وآخر مستجدات مواقع محطتي الوسطى ورفح سيتم طرحها لاحقاً في بند 3.4.4.

3.2 المكون الثاني: التعزيز المؤسسي

3.2.1 تعزيز قدرات المجلس المشترك والبلديات الأعضاء

تم تشكيل وحدة العمليات الفنية وتوظيف طاقم العمل الفني لوحدة العمليات الفنية (TOU) ضمن هذا البند من أجل تسهيل التواصل مع وحدة ادارة وضمان المشروع (PDSU). وعليه تم العمل على تأكيد وجود الودعتين في نفس المكتب وبالقرب من موقع المكب. وعليه

فان فريق عمل الطاقم الفني استقطب المدير التنفيذي، المدير المالي، رئيس شعبة الإرشاد والتوعية المجتمعية بين 2014-2015. وتم استقطاب الأخصائي البيئي في بداية الربع الثاني من عام 2016 وجاري الآن استقطاب المساعد الإداري للمجلس والذي من المتوقع تعيينه في نهاية الربع الأول من العام 2017.

3.2.2 أنشطة الإرشاد والتوعية المجتمعية ضمن مشروع إدارة النفايات الصلبة

3.2.2.1 اللجان المجتمعية الداعمة للمشروع

وفيما يلي تفصيل لأهم الأنشطة التي عقدت مع اللجان المجتمعية خلال العام 2016.

اللقاء التعريفي الأول للجان المجتمعية

في بداية عام 2016، نظم فريق العمل المجتمعي اللقاء التعريفي الأول لكافة أعضاء اللجان المجتمعية والتي تم تشكيلها في مناطق نفوذ المجلس لإطلاعهم على تفاصيل المشروع والإعلان والمصادقة على كافة أعضاء اللجنة المركزية الممثلة للمشروع (شكل 15). وخلال اللقاء تم توضيح الدور المنوط باللجان المجتمعية وهو:

1. المتابعة والتعرف على ردود أفعال أفراد المجتمع تجاه المشروع .
2. التواصل مع المجتمع المحلي وتعريف السكان بالأوقات التي سيتم فيها العمل في المشروع.
3. إنشاء وتفعيل نظام للشكاوي لضمان التعامل بشفافية وفورية مع شكاوي سكان المنطقة.
4. منع أي أفراد من الوصول لموقع الإنشاءات بخلاف العاملين في أنشطة البناء فقط.



شكل 15. صور من اللقاء التعريفي الأول للجان المجتمعية

أنشطة اللجنة المركزية للعام 2016

1. أولاً: الاجتماع التنسيقي الرسمي الأول للجنة المركزية: تم عقد الاجتماع التنسيقي الأول بين مجلس ادارة النفايات الصلبة وأعضاء اللجنة المركزية بتاريخ 2016/3/17.
2. ثانياً: إحياء فعاليات ذكرى يوم الأرض: قامت اللجنة المركزية الداعمة للمشروع في محافظة رفح بالتنسيق والتعاون مع مجلس الخدمات المشترك لإدارة النفايات الصلبة وبلدية رفح وجمعية أصدقاء البيئة وعدد من المؤسسات الأهلية في منطقة رفح بإحياء ذكرى يوم الأرض الذي يصادف الـ 30 من شهر مارس/آذار من كل عام وتم زرع عدد من الأشجار حول "محطة ترحيل النفايات في منطقة تل السلطان" بحضور المجلس وممثلي الجهات الأخرى الداعمة لحماية البيئة.

3. ثالثاً: زيارة محطة ترحيل النفايات في خان يونس بتاريخ 2016/3/31 وذلك لاطلاعهم على آخر تطورات العمل في محطة الترحيل والإطلاع على آلية العمل المستقبلية للمحطة.

3.2.2.2. برنامج الصحة المدرسية

تم عقد ورشة عمل تعريفية خاصة ببرنامج الصحة المدرسية بتاريخ 2016/3/24، حيث هدفت الورشة الى مناقشة آليات التنسيق والتعاون مع وزارة التربية والتعليم ووكالة غوث وتشغيل اللاجئين من أجل العمل في برنامج توعوي وصحي شامل يستهدف طلاب المدارس واللجان الصحية المدرسية داعيين إلى تنسيق وتضافر الجهود مع مجلس الخدمات المشترك وكافة المعنيين للعمل في مجال التوعية الجماهيرية. وتخللت الورشة عرض مختصر عن مشروع إدارة النفايات الصلبة، عرضاً مفصلاً عن برنامج الصحة المدرسية في وزارة التربية والتعليم مستعرضاً أهدافه وأقسامه وأنشطته إلى جانب أهم المعوقات وأبرز الإنجازات، وأخيراً عرض عن تجربة وكالة الغوث و تنسيقها الدائم مع وزارة التربية والتعليم وحرصها على التعاون مع الهيئات المحلية ومجلس الخدمات المشترك. وفيما يلي صور عن هذه الورشة (شكل 16).



شكل 16. صور عن ورشة العمل التعريفية ببرنامج الصحة المدرسية

وخلال الورشة تم تقسيم مجموعات عمل لمناقشة الأنشطة المقترحة لإعداد برنامج توعية صحية وبيئية في قطاع النفايات الصلبة (شكل 17) من خلال التركيز على عدة محاور كالتالي:

1. آليات إختيار المدارس وماهي المعايير.
2. الأنشطة التي سيتم تقديمها في المدارس.

وخلصت الورشة بدور المجلس على صياغة هذه المقترحات في وثيقة موحدة من أجل تحديد الرؤية المقترحة للتعاون بين فريق التوعية البيئية والمجتمعية في المجلس وبرنامج الصحة المدرسية في كل من وزارة التربية والتعليم ووكالة الغوث وتشغيل اللاجئين ضمن المنهجية المتبعة في وزارة التربية والتعليم. وبناءً عليه تم عقد سلسلة من الاجتماعات التنسيقية والتوضيحية لصياغة خطة العمل في برنامج الصحة المدرسية مفصلة كالتالي:





شكل 17. صور عن ورشة العمل التعريفية ببرنامج الصحة المدرسية

1. الاجتماع الأول بتاريخ 2016/4/27: حيث هدف الاجتماع الى صياغة الخطة المدرسية للعام (2016-2017) والترتيب لفعاليات يوم البيئة العالمي (شكل 18).



شكل 18. صور عن الاجتماع التنسيقي الأول مع وزارة التربية والتعليم

2. الاجتماع الثاني بتاريخ 2016/10/5 من أجل تحديد آلية إختيار المدارس التي سيتم العمل بها ضمن برنامج الإرشاد والتوعية وتحديد موعد ورش العمل لمنسقي البرنامج في الثلاث محافظات خان يونس، رفح والوسطى (شكل 19). وتم التوافق على آلية إختيار المدارس بناءً على مجموع عدد المدارس الواقعة في مناطق نفوذ المجلس في المحافظات الثلاث وفق الفئة العمرية من الصف الرابع الابتدائي حتى الصف الحادي عشر، الوضع البيئي حول المدرسة المشاركة، والمشاركة العادلة بين مدارس الذكور والاناث.



شكل 19. صور عن الاجتماع التنسيق الثاني مع وزارة التربية والتعليم

ورشة العمل التعريفية لمنسقي برنامج الصحة المدرسية محافظة رفح

تم عقد ورشة عمل تعريفية لمنسقي برنامج الصحة المدرسية بتاريخ 2016/10/11 (شكل 20) بهدف:

1. التعرف بمجلس الخدمات المشترك لإدارة النفايات الصلبة للمحافظات الثلاث (خان يونس، رفح والوسطى) ومشروع إدارة النفايات الصلبة للمحافظات الجنوبية.
2. تقديم عرض مختصر عن وحدة الإرشاد والتوعية المجتمعية وأهم الأنشطة والفعاليات مع برنامج الصحة المدرسية.
3. التوافق على برنامج العمل لتعزيز نظام توعوي شامل يساهم في تعديل الممارسات تجاه قضايا النفايات الصلبة.



شكل 20. صور عن ورشة العمل التعريفية لمنسقي برنامج الصحة المدرسية في محافظة رفح

وتخلل الورشة الحديث عن أهم المشاكل التي يعاني منها سكان قطاع غزة تجاه قضية النفايات الصلبة، التأكيد على ضرورة تظافر الجهود بين كافة الجهات المعنية والعمل في هذا القطاع، والتأكيد على أهمية ضرورة التنسيق والعمل المشترك بين برامج الصحة المدرسية وبرنامج التوعية المجتمعية في المجلس بهدف تعديل السلوكيات الخاصة بالقضايا البيئية وبالتحديد موضوع النفايات الصلبة.

ورشة العمل التعريفية لمنسقي برنامج الصحة المدرسية في محافظتي خان يونس والوسطى

تم عقد ورشة عمل أخرى تستهدف منسقي برنامج الصحة المدرسية لمحافظة خان يونس والوسطى بتاريخ 2016/10/13. وهدفت الورشة الى التعرف بمجلس الخدمات المشترك لإدارة النفايات الصلبة للمحافظات الثلاث (خان يونس، رفح والوسطى) ومشروع إدارة النفايات الصلبة للمحافظات الجنوبية (شكل 21). وفي نهاية الورشة تم تقسيم الحضور الى مجموعات حسب المناطق بحضور منسق الصحة وفريق الإرشاد العامل في المنطقة للإتفاق على برنامج العمل في المدارس.



شكل 21. صور عن ورشة العمل التعريفية لمنسقي برنامج الصحة المدرسية في محافظتي خان يونس والوسطى

3.2.2.3. إحياء فعاليات يوم البيئة العالمي

قام مجلس الخدمات المشترك مع صندوق تطوير البلديات وبالتعاون مع المؤسسات الشريكة باحياء فعاليات يوم البيئة العالمي في 2016/6/1. ويأتي هذا الاحتفال سنوياً من كل عام لتسليط الضوء على أهم القضايا البيئية العالمية. وجاء موضوع هذا العام لتسليط الضوء على التجارة غير المشروعة للأحياء البرية باستضافة جمهورية الكونغو الديمقراطية. وفي سبيل حرص المجلس على المشاركة في هذه الفعالية، قام المجلس بالتواصل مع برنامج الأمم المتحدة للبيئة UNEP من أجل تبني هذا الاحتفال في فلسطين بشكل عام وقطاع غزة بشكل خاص والذي يهدف بشكل أساسي لطرح المواضيع الخاصة بالنفايات الصلبة وأهم المشاكل والمعوقات في هذا القطاع. وتخلل اليوم عدة عروض ومن أبرزها محاضرة علمية حول قطاع النفايات الصلبة في قطاع غزة، مسرحية خاصة بالسلوك الخاطيء من قبل المجتمع تجاه عمال النظافة، عرض فيلمين حول أداء المجلس في هذا القطاع، بينما الفيلم الآخر حول الوعي المجتمعي تجاه قضايا النفايات الصلبة، وأخيراً معرض فني لمجسمات فنية قائمة من تدوير النفايات الصلبة بمشاركة وزارة التربية والتعليم والمؤسسات الشريكة. وعليه نجح المجلس بالحصول على رسالة شكر وامتنان من قبل الـ UNEP للمشاركة في هذا الحدث المهم وحضر الفعالية ما يقارب 200 شخص من كافة المؤسسات المحلية في مناطق تنفيذ المشروع والقائمين على برنامج الصحة المدرسية في وزارة التربية والتعليم ووكالة غوث وتشغيل اللاجئين واللجنة المجتمعية المركزية الداعمة للمشروع (شكل 22).



شكل 22. صور عن احياء فعاليات يوم البيئة العالمي

3.2.2.4. التشبيك مع الجهات الحكومية والبلديات الشريكة

تم الإعداد خلال العام 2016 لسلسلة من ورش العمل التعريفية الخاصة بمشروع إدارة النفايات الصلبة على مستوى البلديات الأعضاء في المجلس خاصة بالإستراتيجية الوطنية لإدارة النفايات الصلبة ومشروع النفايات الصلبة تستهدف رؤساء البلديات، والمدراء العامون في البلديات بالإضافة الى موظفي العلاقات العامة ومدراء دوائر الصحة والبيئة ورؤساء أقسام النظافة وممثلين عن أفراد المجتمع المحلي. وفي عام 2016 نفذت النشاطات التالية:

ورشة العمل التعريفية الأولى بخصوص الاستراتيجية الوطنية لإدارة النفايات الصلبة محافظة رفح

قام المجلس وبالتعاون مع صندوق تطوير و اقرض البلديات على عقد ورشة عمل تعريفية حول الاستراتيجية الوطنية لإدارة النفايات الصلبة في محافظة رفح بتاريخ 2016/9/7 (شكل 23). وجاءت الورشة مؤكدة على ضرورة تظافر الجهود بين كافة الجهات ذات العلاقة لوضع خطط وآليات واضحة لمعالجة هذه القضية. وتم تقديم عدة عروض تفصيلية خاصة بأهداف الإستراتيجية الوطنية لإدارة النفايات الصلبة في فلسطين واستراتيجية قطاع إدارة النفايات الصلبة في محافظة رفح، وعرض عن آخر تطورات المشروع وماهي أهم الإنجازات في كل مكون من مكونات المشروع، وأخيراً عرض عن برامج الإرشاد والتوعية المجتمعية في المجلس.



شكل 23. صور عن ورشة العمل التعريفية بخصوص الاستراتيجية الوطنية لإدارة النفايات الصلبة في محافظة رفح

ورشة العمل التعريفية الثانية بخصوص الاستراتيجية الوطنية لإدارة النفايات الصلبة في فلسطين وتجربتي إدارة النفايات الصلبة في بلديتي خان يونس ورفح

قام المجلس وبالتعاون مع صندوق تطوير وإقراض البلديات على عقد ورشة عمل تعريفية حول الاستراتيجية الوطنية لإدارة النفايات الصلبة في فلسطين وعرض لتجربتي بلديتي خان يونس ورفح في هذا القطاع بتاريخ 2016/9/26. وتخلل الورشة عدة عروض خاصة بالاستراتيجية الوطنية لإدارة النفايات الصلبة في فلسطين، عرض مختصر عن آخر مستجدات المشروع ومكوناته، عرض عن برامج التوعية الجماهيرية في المجلس، وأخيراً عرضين لتجربتي بلديتي خان يونس ورفح في إدارة النفايات الصلبة وأهم التحديات التي تواجه البلديتين في هذا المجال من قبل مدير دائرة الصحة والبيئة في بلدية خان يونس ورئيس قسم النظافة في بلدية رفح (شكل 24).



شكل 24. صور عن ورشة العمل التعريفية بخصوص الاستراتيجية الوطنية لإدارة النفايات الصلبة في فلسطين وتجربتي بلديتي خان يونس ورفح

ورشة العمل التشاورية الخاصة بخطة الإدارة البيئية والاجتماعية بالتنسيق مع وحدة الإرشاد

تم عقد ورشة عمل تشاورية خاصة بإجراء خطة إدارة بيئية واجتماعية (ESMP) لمحطة ترحيل النفايات في رفح بتاريخ 2016/11/17 كأحد مكونات مشروع إدارة النفايات الصلبة في قطاع غزة للمحافظات الجنوبية والوسطى. وقام بعقد هذه الورشة الاستشاري المكلف لعمل هذه الدراسة والتنسيق مع وحدة الإرشاد التابعة للمجلس. حيث هدفت هذه الورشة على ضرورة اشراك المجتمع المحلي في كافة مراحل انشاء محطة الترحيل (شكل 25). وتخلل الورشة عرض مختصر عن تطورات سير مشروع إدارة النفايات الصلبة، وعرض مفصل حول عناصر التصميم الأساسية لمحطة ترحيل النفايات في رفح والتي قام بعرضها استشاري مكلف لتصميم محطة ترحيل رفح كأحد مكونات المشروع مؤكداً أن التصميم الهندسي المقترح وفق أنسب المواصفات الهندسية والبيئية. وأخيراً تم عرض إطار خطة الإدارة البيئية والاجتماعية لضرورة طرح كل التحفظات المجتمعية في هذه المرحلة من أجل استدراكها في التصميم النهائية ومرحلة الإنشاء والتشغيل لمحطة الترحيل. وعليه تم تقسيم كافة الحضور الى مجموعات عمل ناقشت 5 محاور رئيسية وهي الصحة العامة، المياه، التربة، الهواء والضوضاء، والمواصلات لعرض وابرار أهم الآثار البيئية والاجتماعية ومدى انعكاسها على المجتمع المحلي لضرورة أخذ الاجراءات اللازمة.



شكل 25. صور عن ورشة العمل التشارورية الخاصة بدراسة خطة الإدارة البيئية والاجتماعية

3.2.2.5. استحداث آلية لاستقبال الشكاوي

في سبيل حرص المجلس على استقبال أي شكوى خاصة بالمشروع من قبل المجتمع المحلي المحيط بموقع انشاء المشروع في منطقة الفخاري، قام المجلس بتثبيت لوحة في الموقع مبينة جميع سبل التواصل والاتصال بالمجلس من: رقم تليفون وفاكس، صفحة المجلس على الفيس بوك، موقع مقر المجلس، وتفصيل عن الجهة المالكة والمنفذة والممولة للمشروع (شكل 26). وعليه استقبل المجلس عدة شكاوي خاصة بالكلاب الضالة وانتشار البعوض في المنطقة ورفض لإنشاء مكب جديد. وقام المجلس باتخاذ الاجراءات اللازمة لنشر الوعي حول المكب الجديد وفق أعلى المعايير البيئية والهندسية والذي سيكون لصالح المجتمع المحيط بشكل خاص وقطاع غزة بشكل عام. ووفقاً لحرص المجلس المستمر على التأكيد بمتابعة الشكاوي وسرعة الاستجابة، فإن المجلس في طور انشاء آلية جديدة لمتابعة أي شكوى ليتم اعتمادها في عام 2017 بمشاركة البلديات الأعضاء وتفعيل دور المؤسسات الشريكة.



شكل 26. صور عن لوحة في موقع المشروع تضم كافة وسائل التواصل مع المجلس (رقم تليفون، فاكس، عنوان صفحة المجلس على الفيس بوك، مكان وموق المجلس، تفاصيل عن الجهة المالكة والمنفذة والممولة)

3.2.2.6. تطوير سلسلة من المواد الإرشادية

أولاً: تطوير مطوية بروشور (شكل 27)

ويشمل محتوى البروشور المعلومات التالية:

1. نبذة مختصرة عن مجلس الخدمات المشترك لإدارة النفايات الصلبة للهيئات المحلية خانيونس، رفح والوسطى.
2. الإستراتيجية الوطنية لإدارة النفايات الصلبة في فلسطين وأهدافها.
3. مشروع إدارة النفايات الصلبة في قطاع غزة.
4. مكونات المشروع وتطوير مكب صوفا الفخاري.

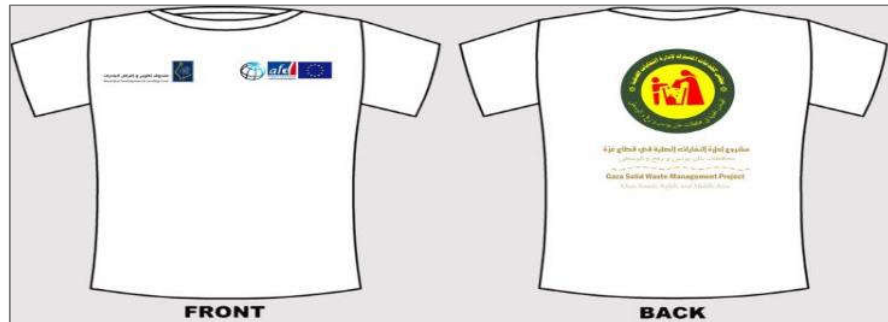
تمت طباعة 3500 نسخة (2500 نسخة باللغة العربية، 1000 نسخة باللغة الإنجليزية) من البروشور الخاص بمشروع إدارة النفايات الصلبة ليتم توزيعه على المؤسسات المحلية والدولية والمؤسسات ذات العلاقة.



شكل 27. صورة عن البروشور الخاص بالمشروع

ثانياً: طباعة تيشيرت وسترة

تم طباعة تيشيرت عدد 950 يحمل إسم المشروع وشعار المجلس وشعار صندوق تطوير وإقراض البلديات (شكل 28) وسيتم استخدامه في حملات النظافة والأنشطة الخاصة بطلاب المدارس والمناسبات الرسمية مثل يوم البيئة العالمي. كما تم طباعة 25 سترة يحمل شعار المجلس وشعار الصندوق، وطباعة 200 طاقية تحمل شعار المجلس أيضاً.



شكل 28. صور عن تصميم التيشيرت الخاص بالمشروع

3.3 المكون الثالث: جمع النفايات بصورة اولية واسترداد الموارد

3.3.1 جمع النفايات بصورة أولية

تهدف الدراسة الى انشاء نظام جمع اولي للنفايات الصلبة المنزلية والتجارية لتصبح أكثر فاعلية ومستدامة بيئياً ومالياً وذلك من خلال مشاركة جميع الأطراف المعنية كأحد المؤشرات الأساسية لتحقيق الهدف التنموي للمشروع (أهداف 1،2،3، بند 2.1.2).

طرح الخدمة الاستشارية:

تم طرح الخدمة الاستشارية الخاصة بإجراء دراسة عن الجمع الاولي في جميع محافظات قطاع غزة بتاريخ 2015/9/15 حتى 2015/11/10. وعليه تقدم خمس شركات دولية ومحلية وتم تقييم الخدمات الاستشارية من تاريخ 2015/12/17 حتى 2016/2/10.

ترسية الخدمة الاستشارية وتوقيع العقد:

تم ترسية الخدمة الاستشارية على ائتلاف شركتي EcoConServ المصرية ومعالم الفلسطينية وتم توقيع العقد رسمياً بتاريخ 2016/3/30. مستجدات الدراسة:

قام الفريق الاستشاري المصري بعقد ورشة عمل وبحضور جميع رؤساء بلديات قطاع غزة وسلطة جودة البيئة بتاريخ 2016/6/5 بهدف اطلاق فعاليات الدراسة (شكل 29). وبناءً عليه تمت عدة زيارات ميدانية واجتماعات خلال العام 2016 وبالتعاون مع مجلس الخدمات المشترك لتوفير كافة المعلومات المطلوبة والخاصة بوظائف المجلس، امكانيات وآليات المجلس وورش الصيانة، والخدمات المقدمة للبلديات الـ 13. وقام مهندسي المجلس باجتماعات مكثفة مع الفريق الاستشاري المصري وعمل جرد لكافة آليات البلديات الأعضاء الـ 17 وتقييم فني للآليات. وقام الاستشاري بتقديم الدراسة الخاصة بتقييم تفصيلي لأنظمة الجمع الأولية الحالية في كافة محافظات القطاع وما تضم من سياسات وتشريعات، قدرات مؤسساتية، احتياجات فنية، أداء خدمة الجمع والنواحي التشغيلية، النواحي المالية والاقتصادية، القضايا الاجتماعية والبيئية والرصد والتقييم. وما زالت الدراسة مستمرة لإجراء ما يلي حتى الربع الثاني للعام القادم 2017:

1. تصميم برنامج استثمار عاجل على المستوى الأساسي للجمع الأولي.
2. تصميم نظم جمع اولية اقتصادية وبجودة مثلى لمناطق الخدمة.
3. تصميم وتنفيذ مشروعات استرشادية في مجال الجمع الاولي للنفايات الصلبة في مناطق خدمة مختارة.
4. القيام بإعداد تقييم للأثر البيئي والاجتماعي وخطة للإدارة البيئية لنظم الجمع الأولية الموافق عليها.
5. اعداد خطة عمل لإعادة التوطين في حالة وجود متضررين من نظم الجمع الاولية الموافق عليها.



شكل 29. صور عن اجتماع اولي بين الفريق الاستشاري ورؤساء بلديات قطاع غزة

النفايات الصلبة

3.3.2 استرداد الموارد من

تهدف الدراسة الى تحسين استرداد الموارد من النفايات الصلبة وتقييم الوضع الحالي لفرز واعادة استخدام النفايات الصلبة في قطاع غزة من أجل تقديم مقترحات لتنفيذ مشاريع تجريبية.

طرح الخدمة الاستشارية:

تم طرح الخدمة الاستشارية بتاريخ 2016/6/6 حتى 2016/7/12، وعليه تقدم خمس شركات استشارية وتم تقييم الخدمات الاستشارية من تاريخ 2016/7/13 حتى 2016/10/5.

ترسية الخدمة الاستشارية وتوقيع العقد:

تم ترسية الخدمة الاستشارية على الشركة الاستشارية Enfra Consultants، وتوقيع العقد رسمياً تم بتاريخ 2016/10/20.

مستجدات الدراسة:

قام الاستشاري بعدة زيارات ميدانية لمشاريع وأنشطة استرداد الموارد من النفايات الصلبة في قطاع غزة للاستقصاء عن أي مشاريع خاصة حكومية او غير حكومية.

3.4 المكون الرابع: إدارة المشروع

كأحد الأنشطة الرئيسية للمشروع، قام صندوق تطوير وإقراض البلديات بالتعاقد مع شركة دولية ائتلاف (Antea Group، EngiCon، EMCC) لمراجعة وتقييم كافة المخططات الهندسية الأصلية لمكب الفخاري الجديد وتقديم وثائق العطاءات. وخلصت الدراسة من قبل الخبير بتحديد النقطتين التاليتين:

1. بعد الزيارة الميدانية لموقع المكب، تم تغيير الحدود الأصلية لمكب الفخاري.
2. ضرورة إجراء فحص للتربة من أجل التحقق من استقرارية الخلايا وخصائص التربة، وعليه تم تسليم كافة الوثائق المطلوبة في بداية عام 2016.

3.4.1 تنفيذ خطة الإدارة البيئية والمجتمعية لمحطات ترحيل النفايات الثلاث

تهدف الدراسة الى تقييم الأثار البيئية والمجتمعية لثلاثة محطات ترحيل نفايات صلبة بالإضافة الى الخلية المقترحة (قصيرة المدى) في مكب الفخاري (صوفا) واقتراح تدابير تخفيف للقضاء على الأثار البيئية والاجتماعية لأربعة المواقع المذكورة أعلاه.

طرح الخدمة الاستشارية:

تم طرح الخدمة الاستشارية بتاريخ 2016/3/29 حتى 2016/7/20 وعليه تقدم 7 استشاريين فرديين وبدأت التقييمات من تاريخ 2016/7/26 حتى 2016/8/24. وقدم الاستشاري الفائز بالخدمة الاستشارية المقترحات الفنية والمالية بالإضافة إلى مرحلة التفاوض مع وحدة ادارة المشروع من تاريخ 2016/7/26 حتى 2016/8/24.

ترسية الخدمة الاستشارية وتوقيع العقد:

تم ترسية العقد بتاريخ 2016/9/9.

مستجدات الدراسة:

قام الاستشاري بعقد عدة زيارات ميدانية مع طاقم وحدتي المشروع للثلاث المواقع تحت قيد الدراسة. وعليه تم عمل ورشة عمل تشاورية مع المجتمع المحلي المحيط بالمحطة والأشخاص ذو العلاقة لإعداد خطة الإدارة البيئية والمجتمعية لمحطة ترحيل النفايات الصلبة في رفح بتاريخ 2016/11/17 (شكل 30). وقام الاستشاري الخبير بتقديم خطة الإدارة البيئية والمجتمعية لمحطة ترحيل خان يونس والخلية قصيرة المدى في مكب الفخاري في نهاية نوفمبر 2016.



شكل 30. صورة عن ورشة العمل التشاورية بخصوص محطة ترحيل رفح

3.4.2 تقييم آثار المشروع على المستفيدين

تهدف الدراسة الى تقييم الأثر على المستفيدين من مشروع ادارة النفايات الصلبة للمحافظات الجنوبية والوسطى قبل بدء المشروع بهدف تقييم القيمة المضافة للمشروع على نوعية الخدمة للمجتمعات المحلية أثناء تنفيذ المشروع ومدى رضا المستفيدين بعد انشاء المشروع كأحد المؤشرات الأساسية لتحقيق الهدف التنموي للمشروع (رقم 6 بند 2.1.2).

طرح الخدمة الاستشارية:

تم طرح الخدمة الاستشارية بتاريخ 2016/1/3 حتى 2016/2/1 وعليه تقدم 4 شركات استشارية واستمرت فترة تقييم الخدمات الاستشارية المقدمة من 2016/4/27 حتى 2016/5/19.

ترسية الخدمة الاستشارية وتوقيع العقد:

تم ترسية الخدمة الاستشارية على الشركة الاستشارية ريادة (Riyada) وتم توقيع العقد رسمياً بتاريخ 2016/6/1.

مستجدات الدراسة:

ما زالت الدراسة مستمرة لعمل تقييم ومسح أساسي قبل البدء بالمشروع وستستمر الدراسة أثناء وبعد الانتهاء من انشاء المشروع بهدف تقييم مدى رضا المستفيدين

3.4.3 الإشراف على أعمال الانشاءات وإدارة عمليات المكب

تم التعاقد مع نفس الشركات الاستشارية التي قامت بمراجعة وتقييم كافة المخططات الهندسية الأصلية لمكب الفخاري الجديد (Antea Group، EngiCon، EMCC) للإشراف على أعمال الانشاءات لمكب الفخاري الجديد.

3.4.4 إدارة محطات الترحيل

طرح الخدمة الاستشارية:

تم طرح الخدمة الاستشارية الخاصة بتصميم محطة ترحيل النفايات رفح واختيار موقع لمحطة ترحيل الوسطى بتاريخ 2016/3/28 حتى 2016/4/25 وعليه تقدم 4 شركات استشارية واستمرت فترة تقييم الخدمات الاستشارية المقدمة من 2016/4/26 حتى 2016/7/25.

ترسية الخدمة الاستشارية وتوقيع العقد:

تم ترسية الخدمة الاستشارية على ائتلاف شركتي راي كونسلت (RAI Consult) والمركز الاستشاري في الإدارة والهندسة (EMCC) وتم توقيع العقد رسمياً بتاريخ 2016/8/7.

مستجدات الدراسة:

تم عقد عدة زيارات ميدانية لموقع محطة الفرز الحالية والتي ستكون محطة ترحيل النفايات بجوارها. وبناءً على ذلك تم تصميم محطة الترحيل المستقبلية لتعمل بشكل متكامل مع محطة الفرز القائمة (ملحق 3). وعليه تم عقد عدة اجتماعات رسمية مع ذوي العلاقة من بلدية رفح من أجل الاتفاق النهائي على مكونات التصميم بحضور الاستشاري والذي يضم محطة ترحيل النفايات الصلبة، محطة الفرز، ورشة صيانة، مبنى إداري يضم قسم النظافة من بلدية رفح ووحدة الإرشاد المجتمعية من مجلس الخدمات المشترك وأخيراً أي توسع مستقبلي لورشات استرداد النفايات الصلبة من البلاستيك، حديد، زجاج، وكرتون. ولمزيد من التفاصيل الرجوع الى ملحق (3) والذي يضم مخطط التصميم المبني للمحطة. ومن الجدير بالذكر اتخاذ أعلى المعايير البيئية والمجتمعية أثناء تصميم المحطة من تجميع العصاره، مياه الصرف الصحي ومياه الأمطار.

وأما فيما يخص اختيار موقع لمحطة ترحيل الوسطى، فتم عقد اجتماعات مكثفة مع رؤساء بلديات الوسطى لاقتراح مواقع لإنشاء محطة الترحيل. وعليه قام الاستشاري بدراسة وتحليل المواقع التي اقترحت ورشحت عن الدراسة النقاط التالية:

1. شارع السكة في المنطقة الواقعة بين المصدر والمغازي
2. أراضي شرق المصدر (يمكن شراؤها أو استئجارها من المواطنين)
3. مكب دير البلح الحالي (في المساحة المتاحة بجانب المكب حتى بعد الإغلاق)
4. قطعة قرب صلاح الدين / مدخل دير البلح من الجهة الجنوبية الشرقية (مدخل محررة كفار دروم)
5. المحررات قرب المطاحن مقابل مدخل محررة حطين

وتبين من البحث الأولي وبعد مراجعة سلطة الأراضي أنه لا يمكن تخصيص شارع السكة لإقامة منشآت دائمة. وكذلك لا يوجد رغبة لدى البلديات باستئجار أراضي، وصعوبة الاستملاك حالياً من ناحية مالية، خاصة أن معظم الأراضي تقع في إطار التوسع العمراني للبلديات وهي غير مقبولة ببنياً أو أنها قريبة من المناطق الحدودية والتي تشكل خطراً على العمل خاصة في الظروف الطارئة. وبناءً عليه تم استبعاد خيار إقامة المحطة على شارع السكة أو على أراضي مستأجرة. وعليه تم إجراء تقييم منهجي وعملي وموضوعي لثلاث مواقع لدراسة إمكانية إقامة منشأة محطة ترحيل النفايات، وهذه المواقع هي:

1. مكب دير البلح الحالي (في المساحة المتاحة بجانب المكب حتى بعد الإغلاق)
2. قطعة قرب صلاح الدين / مدخل دير البلح من الجهة الجنوبية الشرقية (مدخل محررة كفار دروم)
3. المحررات قرب المطاحن مقابل مدخل محررة حطين

وبناءً على معطيات التحليل المفصل للتجمعات السكانية وقطاع النفايات وتحليل لكمياتها المتولدة في البلديات السبع، بالإضافة إلى تحليل القرب والبعد من التجمعات الحضرية والتوسعات المستقبلية ومسارات المياه والادوية من قبل الاستشاري، فقد جاءت نتائج التحليل كالتالي وعرضها على جميع رؤساء بلديات المنطقة الوسطى:

1. المكب في دير البلح الحالي، موقع بعيد جداً عن المناطق المركزية في جمع النفايات، والطريق المؤدي له سيء ويحتاج تكاليف إعمار كبيرة، مدة الوصول إليه طويلة جداً، خطورة الموقع، مساحة الموقع محدودة، ويقع بالقرب من مجرى وادي السلقا، وبالتالي فإن فريق الاستشاري اوصى باستبعاد هذا الموقع.
2. أما القطعة الواقعة قرب صلاح الدين والقريبة من مدخل دير البلح من الجهة الجنوبية الشرقية، فتقع ضمن نطاق التوسع الحضري المستقبلي لمدينة دير البلح، والموقع قريب جداً من شارع صلاح الدين وبجواره مدرسة، وتقع في إطار المنطقة العازلة من حرم وادي السلقا، وهي ملاصقة لمدرسة ومجموعة مراكز ومنها أرض مخصصة لنقابة المهندسين.
3. وفيما يخص بموقع المحررات قرب المطاحن مقابل مدخل محررة حطين فقد ارتأى الاستشاري أنه هذا الموقع أفضل الخيارات المتاحة من النواحي الاجتماعية والبيئية، ولبعده عن التوسع الحضري للمحافظة الوسطى، وعدم وجوده ضمن مسارات المياه والادوية.

وقد اتفق رؤساء بلديات الوسطى بعد عرض النتائج على أن يكون الموقع المقترح باختيار موقع مركزي موحد لجميع البلديات في أراضي المحررات لأنه الموقع الأنسب وفق جميع المعايير البيئية والاجتماعية والاقتصادية. وعليه قام مجلس الخدمات المشترك بالتواصل مع سلطة الأراضي ولجنة التنظيم المركزية لتنظيم الطرق والأبنية من أجل استئجار/استملاك قطعة أرض في منطقة المحررات قرب المطاحن من أجل إنشاء محطة ترحيل النفايات. واستطاعت سلطة الأراضي على توفير قطعة أرض بمساحة 2900 م² تقع ضمن أرض القطعة رقم (89) قسمة رقم (1) في الجزء الغربي من محررة حطين بالاتفاق مع جمعية الصلاح الإسلامية على أن يتم إنشاء لمحطة ترحيل للنفايات الصلبة وتصنيع الدبال العضوي لأغراض الزراعة على أن تحصل الجمعية على الدبال والاستفادة منه مقابل استخدام قطعة الأرض كمحطة ترحيل للنفايات الصلبة دون معارضة. وتم الاتفاق بتاريخ 2016/12/3 على أن يدخل الموقع ضمن دراسة الاستشاري. ولمزيد من التفاصيل عن موقع المحطة المقترح الرجوع الى ملحق (4) على التوالي.

الملحقات

الملحق (1). كميات النفايات الواردة إلى المكب خلال عام 2014، 2015، 2016

➤ كمية النفايات الواردة الى مكب دير البلح من البلديات الأعضاء خلال العام 2014

البلديات الأعضاء													الشهر	
كمية النفايات	المصدر	وادي السلقا	الزوايدة	المغازي	البريج	النصيرات	دير البلح	القرارة	عيسان الجديدة	خزاعة	عيسان الكبيرة	بني سهيلا	خانيونس	عام 2014
10,014.09	3.19	99.44	404.94	336.10	293.92	1,077.74	1,871.02	479.54	269.38	170.30	599.44	1,119.76	3,289.32	يناير
8,922.75	11.87	78.38	387.52	269.92	252.60	1,087.38	1,715.84	474.82	176.40	135.48	498.78	943.56	2,890.20	فبراير
10,014.00	6.50	93.24	393.62	211.48	296.18	1,204.60	1,983.24	551.10	230.94	186.34	579.86	1,010.94	3,265.96	مارس
9,502.12	9.42	96.16	403.28	188.02	290.68	1,215.64	1,871.42	492.34	206.38	176.24	564.56	946.00	3,041.98	أبريل
10,044.11	0.00	95.38	407.78	217.42	325.84	1,103.18	2,075.80	518.58	203.00	157.19	575.02	1,026.98	3,337.94	مايو
10,649.58	0.00	106.80	422.98	51.72	369.96	1,482.68	2,063.00	565.30	227.36	211.60	595.80	1,059.40	3,492.98	يونيو
3,916.38	0.00	34.86	226.14	0.00	86.82	353.52	984.78	270.10	65.88	88.82	190.98	436.38	1,178.10	يوليو
2,071.36	0.00	112.32	189.68	21.66	38.68	0.00	625.68	144.86	37.86	32.66	110.96	145.04	611.96	أغسطس
9,117.06	0.00	97.54	445.20	167.80	254.62	1,134.50	1,965.08	425.54	186.18	156.72	518.64	728.26	3,036.98	سبتمبر
9,911.02	0.00	95.86	458.42	191.18	266.40	962.96	2,252.04	482.14	212.78	165.10	597.28	1,159.88	3,066.98	أكتوبر
9,791.97	13.41	89.22	472.64	220.32	243.26	864.26	1,955.04	539.46	191.12	147.22	634.74	1,076.66	3,344.62	نوفمبر
10,269.32	6.30	67.68	471.02	227.84	496.88	1,196.96	1,903.32	497.34	211.38	207.20	616.44	1,167.50	3,199.46	ديسمبر
104,223.76	50.69	1,066.88	4,683.22	2,103.46	3,215.84	11,683.42	21,266.26	5,441.12	2,218.66	1,834.87	6,082.50	10,820.36	33,756.48	المجموع (طن)

*تتويجه هام: اعتماد كميات النفايات الواردة الى المكب من بلديات وادي السلقا والبريج والمغازي لعام 2014 في هذا العدد من التقرير السنوي 2016

➤ كمية النفايات الواردة الى مكب دير البلح من وكالة الغوث وتشغيل اللاجئين خلال العام 2014

النفايات الكلية	وكالة الغوث وآخرين									الشهر عام 2014
	مجموع النفايات- أونروا	الخاص القطاع	رفح مخيم	دير مخيم البلح والمغازي	الشاطئ مخيم	جباليا مخيم	البريج مخيم	مخيم النصيرات	خانيونس مخيم	
12,862.83	2,848.74			505.04	21.28	19.00	522.42	821.80	959.20	يناير
11,387.75	2,465.00			440.36			463.28	696.10	865.26	فبراير
12,426.50	2,412.50		29.76	532.46			385.56	554.16	910.56	مارس
10,916.08	1,413.96			486.10			42.50	0.00	885.36	ابريل
12,046.35	2,002.24			579.60			172.82	267.13	982.69	مايو
13,093.30	2,443.72			540.76			379.80	535.52	987.64	يونيو
4,708.48	792.10			151.44			163.80	203.18	273.68	يوليو
2,221.32	149.96			60.72			20.02	0.00	69.22	أغسطس
21,737.88	12,620.82	10,866.24		463.28			114.88	178.24	998.18	سبتمبر
17,191.52	7,280.50	2,756.34		545.26			10.76	2,826.68	1,141.46	اكتوبر
12,952.57	3,160.60			526.94			1,524.64	0.00	1,109.02	نوفمبر
13,676.28	3,406.96			623.14			0.00	1,734.16	1,049.66	ديسمبر
145,220.86	40,997.10	13,622.58	29.76	5,455.10	21.28	19.00	3,800.48	7,816.97	10,231.93	المجموع (طن)

➤ كمية النفايات الواردة الى مكب دير البلح من البلديات الأعضاء خلال العام 2015

البلديات الأعضاء														الشهر
كمية النفايات	المصدر	وادي السلقا	الزوايدة	المغازي	البريج	النصيرات	دير البلح	القرارة	عيسان الجديدة	خزاعة	عيسان الكبيرة	بني سهيلا	خانيونس	عام 2015
10,403.85	21.09	108.20	488.34	269.22	359.38	1,525.30	2,045.48	525.72	226.56	164.42	557.18	879.66	3,233.30	يناير
9,078.87	2.73	82.15	400.34	209.97	233.36	1,210.02	1,753.38	454.66	165.09	133.50	536.03	916.14	2,981.50	فبراير
10,760.36		109.06	462.68	227.28	314.72	1,424.44	1,980.78	872.30	217.12	132.58	589.66	1,174.76	3,254.98	مارس
10,200.07	5.15	81.40	425.76	243.96	248.86	1,378.84	2,070.18	478.40	232.68	178.72	522.16	1,181.46	3,152.50	ابريل
11,119.20		89.30	486.52	287.82	315.60	1,221.86	2,235.52	557.54	209.46	146.44	615.96	1,268.34	3,684.84	مايو
11,432.46		84.82	547.84	255.78	344.72	879.88	2,275.38	559.76	206.96	177.32	636.74	1,514.96	3,948.30	يونيو
10,249.82		92.06	487.08	276.32	346.62	406.16	2,183.54	548.68	201.10	154.94	586.30	1,326.48	3,640.54	يوليو
9,124.02		95.94	445.14	295.98	315.98	182.66	1,842.64	474.30	190.90	155.10	565.58	1,289.24	3,270.56	أغسطس
8,861.68		82.84	444.08	258.60	285.54	192.28	1,996.49	474.78	200.80	165.26	512.94	1,245.63	3,002.44	سبتمبر
10,269.21	3.41	91.94	455.16	288.02	313.20	701.18	2,130.52	508.88	216.02	198.32	564.98	1,316.90	3,480.68	اكتوبر
9,903.71	4.99	86.24	415.56	262.08	303.04	1,159.86	1,904.44	434.88	213.78	210.70	660.92	1,127.78	3,119.44	نوفمبر
9,488.15	19.06	94.78	397.62	263.44	315.62	1,269.36	1,742.90	483.19	207.50	202.34	557.84	1,031.44	2,903.06	ديسمبر
120,891.40	56.43	1,098.73	5,456.12	3,138.47	3,696.64	11,551.84	24,161.25	6,373.09	2,487.97	2,019.64	6,906.29	14,272.79	39,672.14	المجموع (طن)

*تنويه هام: اعتماد كميات النفايات الواردة الى المكب من بلديات البريج ووادي السلقا والمغازي لعام 2015 في هذا العدد من التقرير السنوي 2016

➤ كمية النفايات الواردة الى مكب دير البلح من وكالة الغوث وتشغيل اللاجئين خلال العام 2015

النفايات الكلية	وكالة الغوث وآخرين									الشهر عام 2015
	مجموع النفايات- أنزوا	الخاص القطاع	رفح مخيم	دير مخيم البلح والمغازي	الشاطئ مخيم	جباليا مخيم	البريج مخيم	مخيم النصيرات	خانيونس مخيم	
11,975.71	1,571.86			549.54					1,022.32	يناير
10,372.50	1,293.63			491.71					801.92	فبراير
12,274.52	1,514.16			574.68					939.48	مارس
12,721.29	2,521.22			561.32					1,959.90	أبريل
12,835.82	1,716.62			633.28					1,083.34	مايو
22,293.56	10,861.10	9,083.84		641.28					1,135.98	يونيو
11,965.98	1,716.16			645.90					1,070.26	يوليو
9,398.22	274.20			29.12					245.08	أغسطس
8,985.90	124.22			117.02					7.20	سبتمبر
10,839.95	570.74			570.74						أكتوبر
11,255.31	1,351.60			548.96					802.64	نوفمبر
10,994.57	1,506.42			541.82					964.60	ديسمبر
145,913.33	25,021.93	9,083.84	0	5,905.37	0	0	0	0	10,032.72	المجموع (طن)

➤ كمية النفايات الواردة الى مكب دير البلح من البلديات الأعضاء خلال العام 2016

البلديات الأعضاء														الشهر
كمية النفايات	المصدر	المغازي	البريج	وادي السلقا	الزوايدة	النصيرات	دير البلح	القرارة	عيسان الجديدة	خزاعة	عيسان الكبيرة	بني سهيلا	خانيونس	عام 2016
9,741.67	46.03	287.76	336.78	89.06	417.64	1,172.62	1,745.98	476.60	199.24	196.92	543.56	1,030.06	11,975.71	يناير
10,259.17	24.25	280.62	346.68	86.88	413.28	1,114.58	1,748.28	453.12	185.54	180.68	847.44	1,156.06	10,372.50	فبراير
9,442.50	25.55	269.17	339.74	87.98	412.22	900.40	1,804.94	491.74	198.24	193.42	534.92	1,010.52	12,274.52	مارس
9,203.81	31.46	239.53	380.92	78.70	417.50	704.10	1,885.08	432.50	185.68	147.26	686.96	969.30	12,721.29	ابريل
9,767.56	34.17	281.80	366.24	89.22	451.74	638.90	1,927.41	489.58	190.12	179.58	534.98	1,268.66	12,835.82	مايو
9,945.38	0.00	238.74	341.30	81.58	487.12	368.66	2,159.26	513.66	278.02	167.10	683.30	1,184.48	22,293.56	يونيو
10,833.33	0.00	295.78	374.04	96.12	519.18	237.46	2,182.13	544.18	251.90	176.50	811.06	1,436.72	11,965.98	يوليو
10,145.58	47.32	268.72	342.84	90.72	445.20	257.52	2,453.18	532.02	206.82	176.90	654.36	1,320.44	9,398.22	أغسطس
9,351.88	11.26	242.60	288.30	81.62	465.52	57.26	1,839.14	625.42	181.26	163.26	571.14	1,280.60	8,985.90	سبتمبر
10,554.30	25.83	292.42	322.96	89.34	498.50	398.96	2,539.35	593.44	232.78	201.10	602.04	1,092.90	10,839.95	اكتوبر
9,845.37	11.93	260.92	305.10	88.84	453.40	741.04	2,098.72	546.74	205.52	198.22	523.30	1,096.38	11,255.31	نوفمبر
10,620.19	6.44	332.94	353.38	101.90	456.62	1,207.41	1,941.24	490.06	202.20	173.86	534.00	1,216.46	10,994.57	ديسمبر
119,710.74	264.24	3,291.00	4,098.28	1,061.96	5,437.92	7,798.91	24,324.71	6,189.06	2,517.32	2,154.80	7,527.06	14,062.58	145,913.33	المجموع (طن)

➤ كمية النفايات الواردة الى مكب دير البلح من وكالة الغوث وتشغيل اللاجئين خلال العام 2016

النفايات الكلية	وكالة الغوث وآخرين									الشهر عام 2016
	مجموع النفايات- أونروا	الخاص القطاع	رفح مخيم	دير مخيم البلح والمغازي	الشاطي مخيم	جباليا مخيم	البريج مخيم	مخيم النصيرات	خانيونس مخيم	
11,489.47	1,747.80			585.70			93.98	46.34	1,021.78	يناير
11,904.23	1,645.06			557.54			9.12	7.46	1,070.94	فبراير
11,040.76	1,598.26			578.58					1,019.68	مارس
10,804.07	1,600.26			560.22					1,040.04	ابريل

11,457.36	1,689.80			595.00					1,094.80	مايو
11,703.56	1,758.18			636.42					1,121.76	يونيو
12,687.32	1,853.99			653.82					1,200.17	يوليو
11,845.80	1,700.22			598.56					1,101.66	أغسطس
19,526.90	10,175.02	8,572.84		544.12					1,058.06	سبتمبر
15,835.99	5,281.69	3,469.01		628.62				4.28	1,179.78	أكتوبر
11,521.81	1,676.44			596.32					1,080.12	نوفمبر
12,351.67	1,731.48			606.04					1,125.44	ديسمبر
152,168.94	32,458.20	12,041.85		7,140.94			103.10	58.08	13,114.23	المجموع (طن)

الملحق (2). موقع محطة ترحيل خان يونس



الملحق (3). الموقع العام لمحطة ترحيل النفايات في رفح



